



# Relatório Anual 2024

*Associação Hospitalar  
Santa Rosália*

 ASSOCIAÇÃO HOSPITALAR  
**SantaRosália**  
Soluções Integradas Cuidando da Vida



# Sumário

EXPEDIENTE	03
PALAVRA DO PROVIDOR	04
O HOSPITAL	05
CORPO CLÍNICO	06
ESPECIALIDADES	06
NOSSOS SERVIÇOS	07
ODS PRIORIZADAS	07
COMPLEXO HOSPITALAR	08
PILARES DA GESTÃO / ORGANOGRAMA	09
PERFORMANCE NOS PRINCIPAIS INDICADORES	10
CENTRO CIRÚRGICO/CME/OPME	12
HEMODINÂMICA	12
PROCEDIMENTOS AMBULATORIAIS	12
CENTRO OBSTÉTRICO	12
CGBP	12
HEMODIÁLISE	12
LABORATÓRIO	12
IMAGINOLOGIA	13
NÚCLEO DE HEMOTERAPIA	13
EQUIPE MULTIPROFISSIONAL	13
ROUPARIA	13
SERVIÇO DE ATENDIMENTO AO CLIENTE	14
UTIPM - UCN - PEDIATRIA	14
SERVIÇO DE MEDICINA E SEGURANÇA DO TRABALHO - SESMT	15
COMISSÃO DE RESIDÊNCIA MÉDICA	15
QUALIDADE	16
UTI ADULTO	17
UNIDADE CORONARIANA	18
HEMODINÂMICA	18
PROCEDIMENTOS AMBULATORIAIS	19
CAPTAÇÃO DE RECURSOS	20
COMUNICAÇÃO SOCIAL E MARKETING	22
DESTAQUES	22
RELATÓRIO DOS AUDITORES INDEPENDENTES	25
PARECER DO CONCELHO FISCAL	27
DEMONSTRAÇÕES CONTÁBEIS	29
NOTAS EXPLICATIVAS	34

# Expediente

## **Conselho Editorial**

*Ilter Volmer Martins  
Ananias Pinheiro Alves  
Sérgio Abdulah*

## **Provedoria**

*Provedor: Ilter Volmer Martins  
1º Vice provedor: João Carlos da Cunha Mello  
2º Vice-provedor: Aloysio Hauesein  
1º Tesoureiro: Paulo Teixeira Remígio  
2º Tesoureiro: Gustavo Henrique Gazzinelli  
1º Secretário: Geraldo Rodrigues Costa  
2º Secretário: Luciano Lopes Ottoni*

## **Diretoria**

*Diretor Operacional: Ananias Pinheiro Alves  
Diretor Técnico: Vinicius Afonso Monteiro  
Diretor Clínico: Ricardo Victorio Ferreira  
Procurador Jurídico: João Paulo de Campos  
Diretor de Relações Institucionais:  
Ilter Volmer Martins*

## **Diagramação e Arte**

*Lidia Chaves - Studio C*

## **Fotografia**

*Kessia Loren*

## **Pesquisa**

*Karolyne Ketlim da Silva Murça  
Yasmine Pereira dos Anjos  
Victor Antonio Campanha*

**Impressão**  
*Gráfica Modelo*





# Palavra do Provedor

*Um legado carregado de desafios. Assim podemos definir a caminhada do HSR quando se descortina o trabalho desenvolvido em 2024, com um leque de realizações visando o bem estar dos pacientes, especialmente daqueles, cuja carência de acolhimento salta aos olhos durante sua internação hospitalar, seja ela de curta ou longa permanência.*

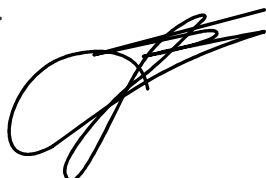
*Aliando medicina, alta tecnologia e humanização, com um excelente time de colaboradores, buscamos modernizar a estrutura hospitalar, um dos itens básicos na prevenção e no tratamento de doenças e preservação da vida. Uma nova hemodinâmica, uma nova ressonância, um novo equipamento de endoscopia / colonoscopia e um novo centro médico para consultas e pequenos procedimentos são exemplos relevantes no rol das grandes conquistas de 2024.*

*Tão logo foi entregue as novas alas, outras unidades passaram por amplas reformas, seguindo padrões de qualidade que diferenciam a internação do HSR. Independentemente de investimentos para melhorias, o HSR, que a exemplo de outros hospitais filantrópicos padece com a defasagem da Tabela SUS, os projetos não sofreram descontinuidade. Razão pela qual buscamos sempre por melhorias contínuas.*

*Por último, deixamos o mais importante: o colaborador. Desde nossa posse como gestor não nos descuidamos de buscar a qualificação constante do time de colaboradores, médicos residentes e corpo clínico. Educação permanente, workshops, seminários e palestras marcaram 2024. Não faltou aos nossos profissionais a atualização permanente dos princípios inovadores de gestão hospitalar. A prova maior reside na conquista e manutenção da Certificação ONA - Nível II. Nossos sinceros agradecimentos a todos.*

*Com alegria podemos concluir que a empresa investiu, em infraestrutura e qualificação de pessoas, tendo a excelência no atendimento como meta primordial, para conseguir manter-se e crescendo neste mercado mutável e competitivo dos dias de hoje.*

*Vencemos 2024, nosso muito obrigado a todos que contribuíram para esse sucesso. Bem-vindo 2025.*



**Dr. Ilter Volmer Martins**  
Provedor - HSR



***A palavra gratidão, certamente, tem um peso maior. Eu recebi confiança e vou ser eternamente grato a toda AHSR, provedoria, diretoria, colaboradores, corpo clínico, além de todos os parceiros do Santa.***

# O Hospital Santa Rosália

Fundado em 12 de agosto de 1896, o Hospital Santa Rosália é um dos mais antigos hospitais de Minas Gerais. Surgiu da necessidade de proporcionar serviços de assistência à saúde aos moradores da cidade e região, uma vez que os serviços de saúde existentes no Estado se localizavam em regiões em que o acesso era muito difícil. Em Outubro de 1913 foi instalado o “Hospital de Caridade de Santa Rosália” no alto da Matriz, no mesmo local onde funciona até hoje.

O HSR uma instituição civil de direito privado, sem fins lucrativos, regida por estatuto próprio que realiza atendimentos hospitalares à população por meio de convênios, particulares e majoritariamente SUS.

A Instituição constitui-se em hospital geral com certificação CEBAS - Filantropia, atendendo às demandas de média e alta complexidade. Está classificado como Hospital Nível I de trauma e Nível I de IAM na grade de referência hospitalar da Rede de Urgência e Emergência e maternidade tipo II na Rede Cegonha do Estado de Minas Gerais. Em 2023 o HSR conquistou e em 2024 manteve a Acreditação ONA - Nível II.

Para organizar seu atendimento referenciado e espontâneo, a instituição adequou seu atendimento, como porta aberta para os casos inerentes a sua vocação como prestadora de serviços ao SUS, ou seja,

média e alta complexidade, acolhendo as demandas encaminhadas pela Central de Regulação de Leitos da região macro-nordeste e demais demandas de órgãos vinculados à rede assistencial, como SAMU e Corpo de Bombeiros.

Com excelência em mais de 30 especialidades, o HSR é o maior prestador de serviços hospitalares de média e alta complexidade da região e possui 186 leitos, com predominância SUS. Dentre outras habilitações, a instituição oferece atendimento de Urgência e Emergência 24 horas/dia em todos os dias da semana, fator primordial na assistência e cuidados aos pacientes.

Destaca-se como o maior empregador privado do município e atua com foco em modernização gerencial, profissionalização, excelência dos serviços prestados e na satisfação dos seus clientes.

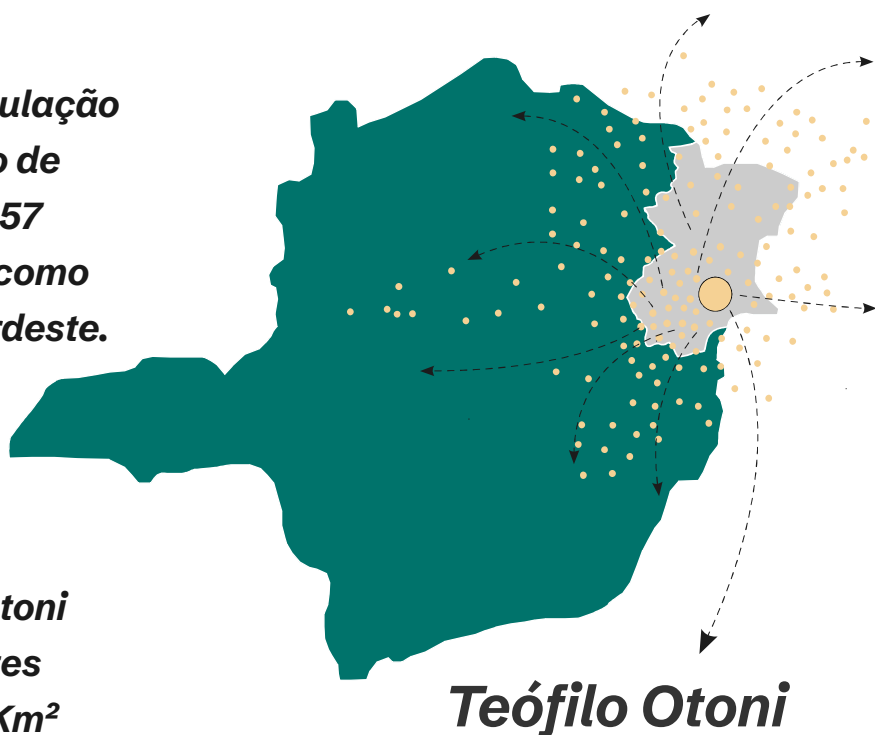
Dispõe de infraestrutura necessária e adequada para atender ao escopo do seu negócio, em conformidade com os requisitos legais vigentes.

Em mais de um século de trajetória, o HSR sempre buscou proporcionar assistência resolutiva, conforto e bem-estar aos pacientes, o que contribui diretamente para o progresso da saúde no nordeste de Minas Gerais.

## Abrangência

**O HSR é referência para uma população de aproximadamente 1 milhão de habitantes, compreendendo 57 municípios, tendo Teófilo Otoni como cidade polo da macrorregião nordeste.**

**Polo Macrorregional: Teófilo Otoni**  
**População: 832.829 habitantes**  
**Extensão territorial: 51.384,3 Km<sup>2</sup>**



# Corpo Clínico

O Corpo Clínico do HSR é composto por aproximadamente 160 médicos, distribuídos nas diversas especialidades clínicas. Os membros do Corpo Clínico são agrupados nas seguintes categorias:

*Médico Efetivo* são médicos que tenham integrado o grupo de membros temporários, pelo período mínimo de 12 (doze) meses, e após aprovação do cadastro se declarar em concordância com todas as exigências inerentes às suas atividades como participante do Corpo Clínico nesta categoria.

*Médico Temporário* são os profissionais admitidos para iniciar no hospital suas atividades clínicas, que aspira ser membro efetivo do corpo clínico de acordo com as normas exigidas no regimento interno do corpo clínico.



## Especialidades

**Anestesiologia**

**Cirurgia Cardiovascular**

**Cardiologia**

**Cirurgia Geral**

**Cirurgia Vascular**

**Cirurgia Plástica**

**Cirurgia Torácica**

**Cirurgia Pediátrica**

**Gastroenterologia**

**Ortopedia e Traumatologia**

**Mastologia**

**Medicina Intensiva**

**Nefrologia**

**Neurocirurgia**

**Endovascular Extracardiaca**

**Infectologia**

**Otorrinolaringologia**

**Dermatologia**

**Endoscopia**

**Pneumologia**

**Cirurgia Buco Maxilo Facial**

**Neonatologia**

**Radiologia**

**Ultrassonografia**

**Urologia**

**Pediatria**

**Ginecologia**

**Obstetrícia**

**Neurologia**

**Oftalmologia**

**Cardiologia Intervencionista**

**Geriatría**

# Serviços

Visando ampliação da assistência à saúde, o hospital oferece atendimento especializado de média e alta complexidade, tratamentos clínicos de acordo com cada especialidade, sendo uma instituição complexa, com densidade tecnológica específica e um importante elenco de responsabilidades, serviços e procedimentos relevantes para a garantia da resolutividade e integralidade da assistência à população.

## ALTA COMPLEXIDADE

Vascular  
Endovascular  
Cardiologia  
Nefrologia  
Neurocirurgia  
Cirurgia Geral  
Ortopedia

## MEDICINA DIAGNÓSTICA

Análises Clínicas  
Anatomia Patológica  
Angioplastia  
Arteriografia de Membros  
Cateterismo Diagnóstico  
Colonoscopia  
Duplex Scan Venoso  
Ecocardiograma  
Endoscopia  
Ressonância Magnética  
Radiologia  
Tomografia  
Ultrassonografia

## ODS's Priorizadas

O HSR vinculou ao seu planejamento estratégico os objetivos de desenvolvimento sustentável (ODS's) da ONU, aderindo à rede Estratégia ODS's e apoiando ações voltadas ao desenvolvimento sustentável no Brasil.

Mediante missão institucional e com o objetivo de fortalecer suas ações de sustentabilidade, foram priorizadas 5 ODS's no planejamento estratégico vigente 2022-2027.



Exames



Internações



Residência



Consultas



Cirurgias



Leitos



# Complexo hospitalar



## **Prédio Principal**

- Pronto Atendimento
- Hemodinâmica
- Imaginologia
- Governança Assistencial
- Governança Apoio
- Sala dos Médicos
- Unidade de Internação - 2º B  
4º A, 4º E, 5º A, Pediatria e UCO
- Centro Cirúrgico
- Centro Obstétrico
- Unidade de Terapia Intensiva  
Pediátrica Mista
- Unidade Cuidados  
Intermediários
- CME
- Farmácia
- SND
- Suprimentos
- Refeitório
- Necrotério
- Engenharia Clínica e estrutural
- Psicologia
- OPME
  
- **Anexo**
- Ressonância Magnética
- Centro Médico
- SCIH
- Diretoria Operacional
- Financeiro
- Contabilidade
- Produção Hospitalar
- Auditoria de Prontuários

- Gestão de Pessoas
- Qualidade
- Tecnologia da Informação
- Administração Geral
- Comissão de Análise de  
Prontuários
- Consultório médico
- Fonoaudiologia
- Laboratório
- Núcleo de hemoterapia
- 6º C - Internação
- Vestiário
- Maternidade
- Fisioterapia

## **Anexo II**

- Comunicação Social e Marketing
- Comercial

## **CGBP**

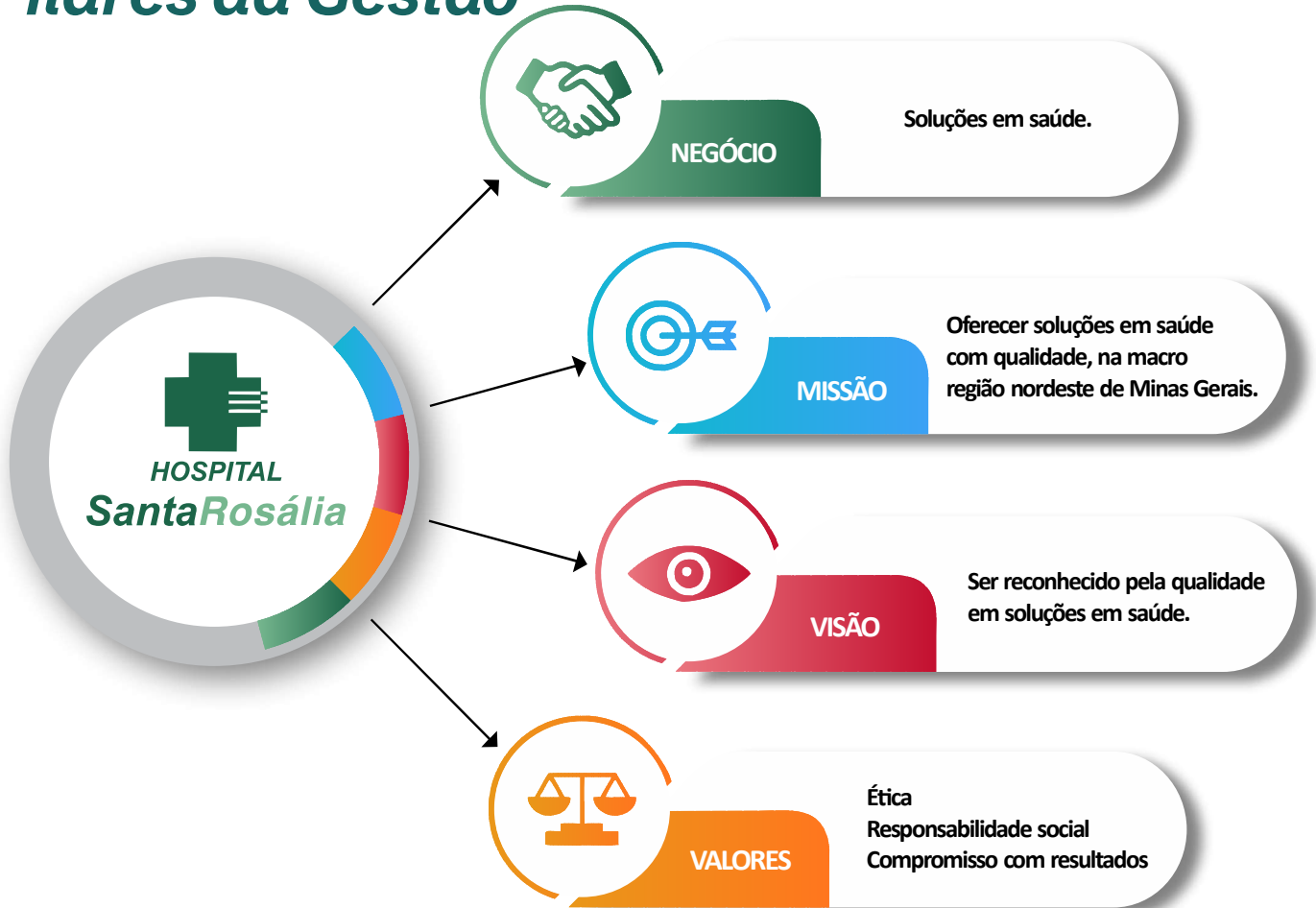
O hospital gerencia ainda, a Casa da Gestante, Bebê e Puérpera, que é um espaço voltado para acolhimento às necessidades assistenciais das gestantes que apresentam algum risco clínico e/ou social, mas que não justificam internação.

## **SESMT**

**Serviço Social**  
**Hemodiálise e UTI Adulto**  
**Centro de Distribuição**  
**Centro de Controle de Arquivos**

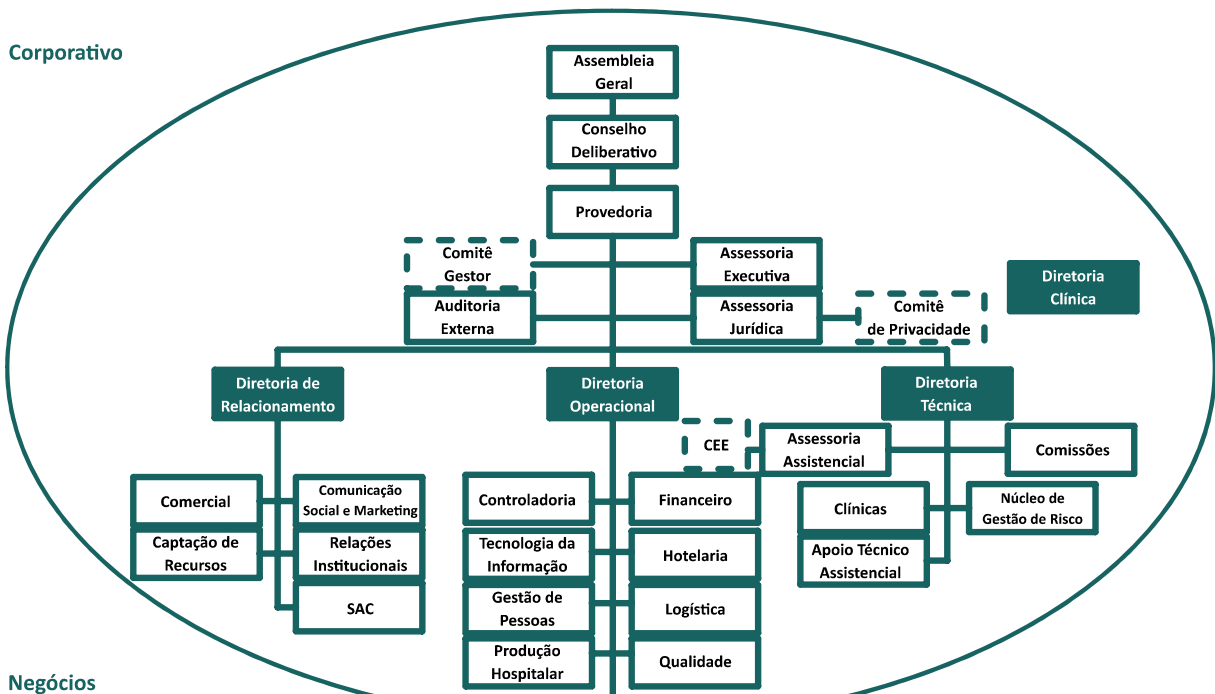


# Pilares da Gestão

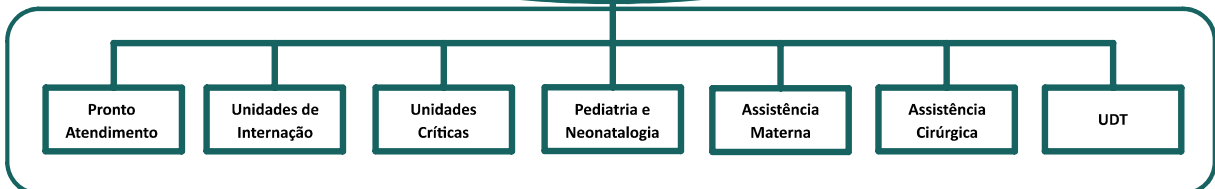


# Organograma

Corporativo



Negócios



# Performance



A Associação Hospitalar Santa Rosália, entidade filantrópica, de natureza privada, sem fins lucrativos, possui 186 leitos instalados, sendo divididos em 147 leitos SUS e 39 leitos pertencentes à saúde complementar. Além do atendimento hospitalar, conta com serviços próprios, como laboratório de análises clínicas, centro de exames de imagens digitalizadas, Núcleo de Hemoterapia e serviço de Hemodiálise.

A Associação Hospitalar Santa Rosália é referência para a cidade de Teófilo Otoni e para toda a macrorregião Nordeste de Minas Gerais. Possui alta complexibilidade em Traumo-ortopedia, atenção hospitalar de referência à gestação de alto risco tipo II, unidade de assistência de alta complexidade cardiovascular, entre outras qualificações.

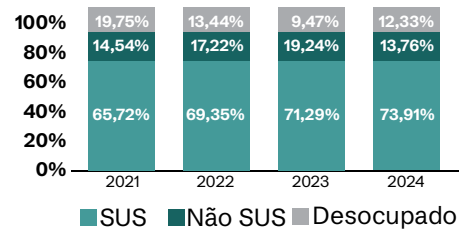
Em 2024, a Associação Hospitalar Santa Rosália, apresentou um aumento de 1% em relação aos atendimentos de 2023, com uma variação percentual mais relevante nos atendimentos de ambulatorio, representando cerca de 40% a mais que o ano anterior.

ATENDIMENTO HSR	2022	2023	2024	Varição %
INTERNAÇÃO	11.567	12.314	12.023	-2%
URGÊNCIA	18.603	20.211	19.192	-5%
AMBULATORIO	7.969	8.470	11.896	40%
EXTERNO	23.426	26.182	29.389	12%
<b>TOTAL</b>	<b>65.786</b>	<b>71.535</b>	<b>72.498</b>	<b>1%</b>

Em relação as internações, houve um aumento de 2,37% comparado as internações de 2023, sendo a maioria das internações de pacientes provenientes de outras cidades da Macrorregião Nordeste de Minas Gerais. Outro ponto a ser considerado é que grande parte das internações dizem respeito a pacientes atendidos pelo Sistema Único de Saúde.

INTERNAÇÃO	INTERNAÇÃO
12.023 Internações	48,75% de Teófilo Otoni
75,77% SUS	51,25% de Outros Municípios
24,22% particular e outros convênios	

## Distribuição da Taxa de Ocupação - HSR



Os dados aqui apresentados fornecem uma visão do cenário interno e externo da Instituição e possuem um papel importante na promoção de melhorias, avaliação das mudanças assistenciais / estruturais / administrativas. Os mesmos são utilizados como ponto de embasamento das decisões no planejamento de ações inerentes ao cuidado da saúde.

## Capacidade Operacional

Constatou-se uma diminuição de cerca 2,84% referente ao paciente dia (unidade que representa assistência prestada ao paciente internado durante um dia hospitalar). Embora a diminuição da quantidade de paciente dia seja evidente, é importante salientar que houve um crescimento de 9,89% nas internações originárias do SUS, reforçando assim, o comprometimento da Associação Hospitalar Santa Rosália, pautada em um dos seus valores que é a responsabilidade social e compromisso com o meio ao qual está inserido.

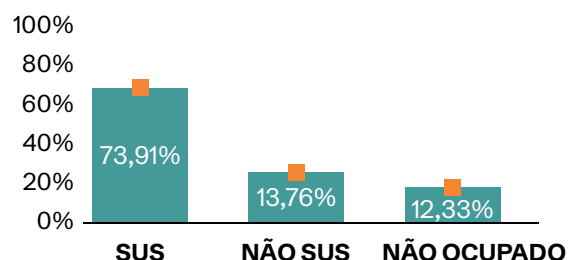
### PACIENTES DIA



## Taxa de Ocupação

A Taxa de ocupação é a relação percentual entre os números de pacientes-dia e os números de leitos-dia instalado durante um período estabelecido. A Associação Hospitalar Santa Rosália possui 186 leitos instalados, sendo 147 para o Convênio SUS e 39 para demais convênios.

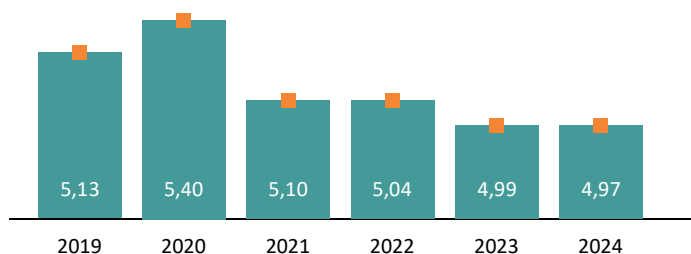
Em 2024, a AHSR apresentou uma taxa de ocupação de 87,67%, distribuído da seguinte proporção:



# Performance

## Média Permanência

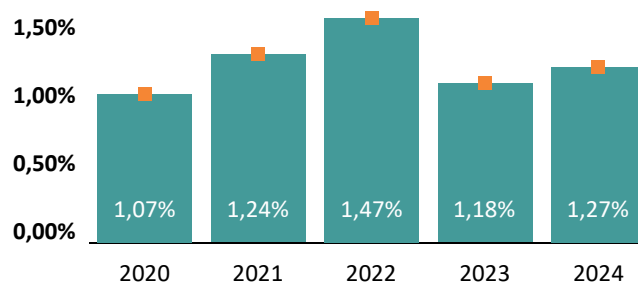
A média permanência representa o tempo médio, em dias, que os pacientes ficam internados no hospital. Em 2024 a AHSR, apresentou a menor média permanência dos últimos anos, demonstrando assim, uma melhor resolubilidade.



A instituição alcançou a média ideal, buscando melhorias no processo de gestão de leitos, usando como referência a ANAHP (Associação Nacional de Hospitais Privados) e considerando o porte da instituição, o índice desejado é de menos de 5 dias de permanência.

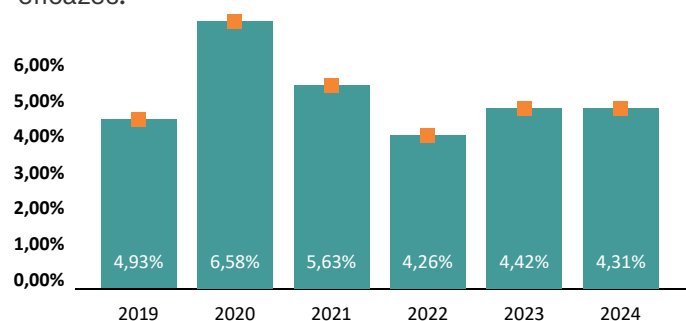
## Transferências Externas

Em 2024, houve um aumento nas transferências externas em relação ao ano anterior. Esse indicador representa a mudança de paciente entre unidades hospitalares. Embora o índice apresente uma crescente, observa-se que em comparação aos anos anteriores, o mesmo apresenta um resultado satisfatório.



## Taxa de Mortalidade

A taxa de Mortalidade teve uma leve diminuição em relação aos anos anteriores constatando que as políticas de segurança do paciente em conjunto com a eficiência do trabalho conjunto, produzem resultados satisfatórios e eficazes.



Em pesquisa realizada entre pacientes e acompanhantes do HSR o SCORE de avaliação do NPS atingiu

**81,93%**



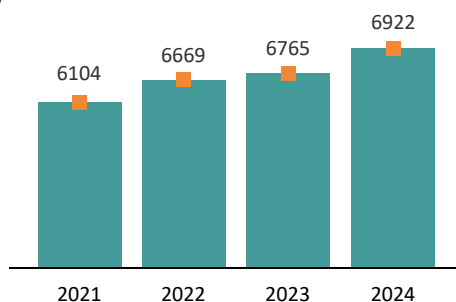
Serviços Prestados	2021	2022	2023	2024	Unidade de Medida	Var.
Número de Pacientes Internados	11.131	11.567	12.315	12.023	Internações	-2%
Número de Paciente Dia	56.863	58.287	61.373	59.673	Paciente Dia	-3%
Ambulatório (Pequenas Cirurgias -1ºC)	2.741	3.237	2.995	3.127	Procedimentos e consultas	4%
Cirurgias	12.202	13.080	13.174	13.359	Procedimentos	1%
Cirurgias Cardíacas	314	331	365	391	Procedimentos	7%
Partos	3.744	3.442	3.564	3.428	Partos	-4%
Endoscopia	1.110	1.167	944	1.128	Exames	19%
Hemodinâmica (SCI)	1.770	1.671	1.933	1.846	Procedimentos	-5%
Laboratório	196.821	183.544	199.289	193.680	Exames	-3%
Radiografia	20.550	19.486	19.272	19.413	Exames	1%
Tomografia	9.095	9.360	11.157	12.114	Exames	9%
Ultrassonografia	2118	1752	1.592	2251	Exames	41%
Ressonância Nuclear Magnética	4.077	6.371	6.525	10.219	Exames	57%
Núcleo de Hemoterapia	6.430	5.592	6.500	7.041	Transfusões	8%

# Resultados

## Centro Cirúrgico-CME-OPME

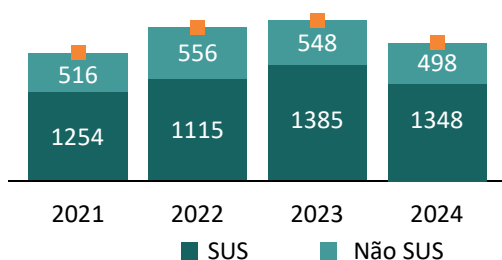
O Centro Cirúrgico do HSR dispõe de 05 salas cirúrgicas. Tendo como suporte a CME (Central de Material Esterilizado) no processo de limpeza, organização, inspeção, desinfecção e esterilização do instrumental que é utilizado no hospital.

Em 2024, houve um aumento de 2,32% relação ao quantitativo de cirurgias no Centro Cirúrgico realizadas em 2023.



## Hemodinâmica

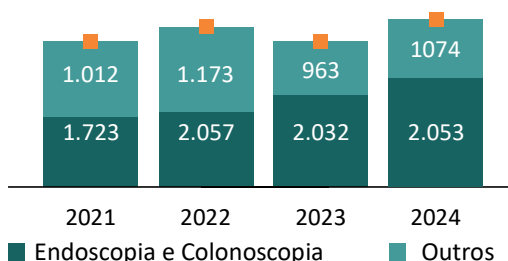
Dentre os procedimentos Hemodinâmicos realizados em 2024, 73% dos mesmos foram realizados pelo SUS.



A Cineangiocoronariografia foi o procedimento mais realizado, com 1.184 procedimentos, cerca de 71,9% da produção da Hemodinâmica.

## Procedimentos Ambulatoriais

A maior demanda entre os procedimentos ambulatoriais refere-se as endoscopias e colonoscopias, cerca de 65,65% de toda a produção do setor. Em comparação com o ano de 2023, o PAMB apresentou um crescimento total de 4,5% servindo inclusive, como setor suporte para as eletivas que ocorreram no decorrer do ano.



## Centro Obstétrico

Em 2024, foram realizados 3428 partos na instituição, sendo 49,6% partos normais e 50,4% cesáreas. A grande maioria dos partos, foram realizados pelo SUS. O Santa Rosália, é referência em atenção materna e no cuidado na gestação de alto risco.

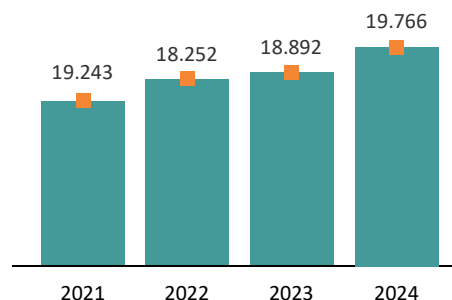
## CGBP

A Casa da Gestante, Bebê e Puérpera, possui 15 leitos para atender a população. Apresentou no ano uma taxa de ocupação maior que 87%, com mais de 700 entradas.

Teófilo Otoni	32
Outro Municípios	675

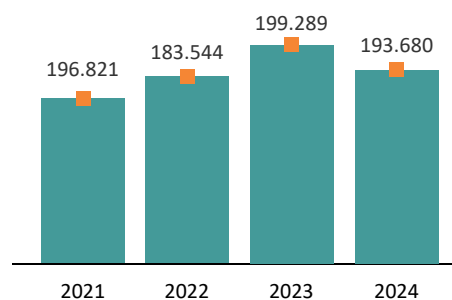
## Hemodiálise

As sessões de hemodiálise em 2024, apresentaram um aumento de 4% em relação a 2023, com 19.766 sessões realizadas. Dessas sessões, 94% das mesmas foram pelo convênio SUS.



## Laboratório

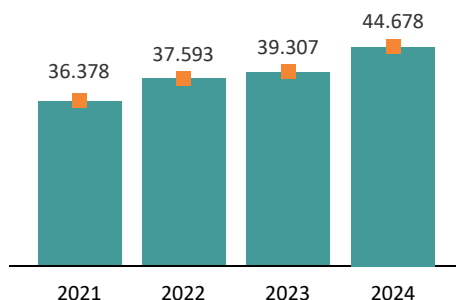
Em comparativo com a produção do ano anterior, foi observado uma diminuição de 2,81% no quantitativo de exames realizados. Porém, o SUS apresentou uma crescente de cerca de 7% em relação ao ano anterior.



# Resultados

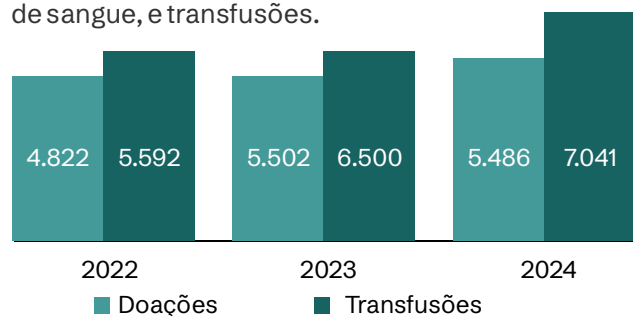
## Imaginologia

No geral, a realização de exames de imagem na Associação Hospitalar Santa Rosália, apresentou um aumento de 5%, comparado ao ano anterior. A maior parcela desse aumento, está vinculado a produção da Ressonância em cerca de 43% a mais que em 2023 (9.323 exames realizados em 2024 e 6525 realizados em 2023).



## Núcleo de Hemoterapia

Em 2024, foram realizadas doações de bolsas de sangue, e transfusões.



## Equipes Multiprofissional

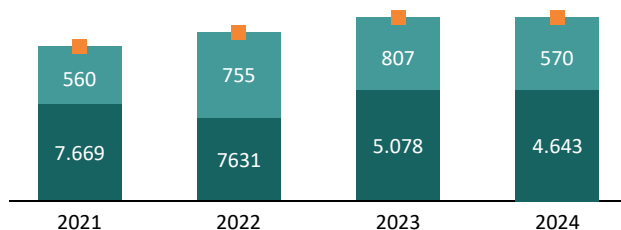
### Psicologia

Em 2024 a produção da Psicologia foi de 5001 atendimentos, sendo 4001 para pacientes SUS e 1000 para pacientes de demais convênios. Houve um crescimento considerável de atendimentos prestados, reforçando o compromisso do Hospital em prestar um atendimento de qualidade ao cliente em todas as vertentes necessárias.

<b>SUS</b>	<b>1000</b>
<b>NÃO SUS</b>	<b>4001</b>

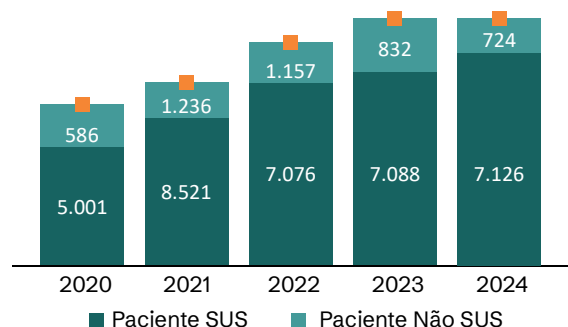
### Serviço Social

Em 2024, foram 5213 atendimentos do Serviço social, sendo desses, 89% para pacientes SUS.



## Atendimentos Fonoaudiologia

Em 2024, a Fonoaudiologia apresentou 7850 atendimentos sendo 90% dos mesmos para pacientes SUS.

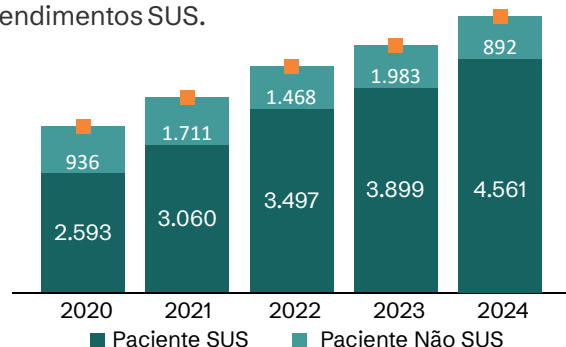


Referência em Triagem Auditiva Neonatal, foram realizados 3.852 atendimentos dessa modalidade. Desses atendimentos prestados 3510 foram para pacientes SUS.

<b>SUS</b>	<b>93%</b>
<b>NÃO SUS</b>	<b>7%</b>

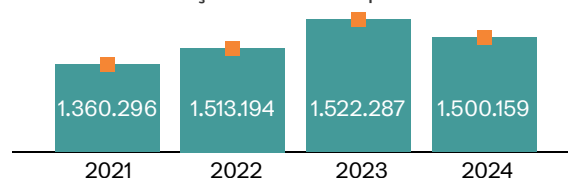
## Fisioterapia

Foram realizados no ano de 2024, cerca de 5453 atendimentos pela equipe da fisioterapia. Desses atendimentos 83,6% foram pertencentes aos atendimentos SUS.



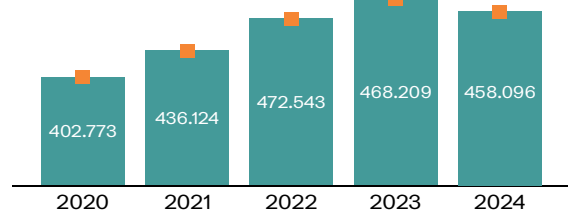
## Serviço de Nutrição e Dietética

Em relação aos atendimentos nutricionais, houve uma constância em relação ao ano anterior com 1.500.159 refeições servidas pelo SND.



## Rouparia

Foram cerca de 458096 Kg de roupas lavadas durante o ano de 2024.





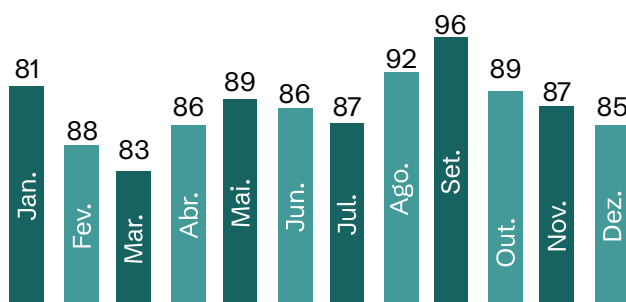
# Resultados

## Serviço de Atendimento ao Cliente - SAC

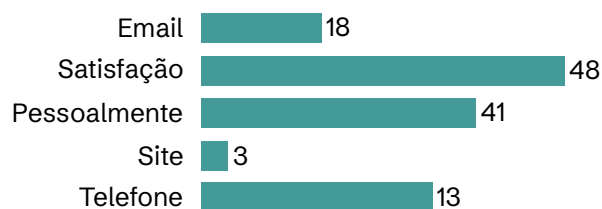
Hospital Santa Rosália tem como objetivo centralizar suas ações no atendimento de qualidade, buscando cada vez mais integrar os clientes ao seu processo diário de trabalho. Para isso, desenvolve estratégias de gestão que envolvem as diversas unidades da instituição, com foco contínuo na melhoria da experiência do paciente.

Diariamente, o hospital monitora a satisfação dos clientes e se empenha em ajustar seus serviços e atendimentos para atender às crescentes demandas dos pacientes. A meta é tornar todos os processos e cuidados centrados no paciente, garantindo que esses serviços sejam facilmente acessíveis por meio do Serviço de Atendimento ao Cliente (SAC) da AHSR.

Em 2024 nos mantivemos na meta pactuada, porém com um declínio nos retornos, contudo a margem de clientes detratores foi menor que em 2023. Conforme dados:



O Serviço de Atendimento ao Cliente durante o ano de 2024, registrou-se 123 Ouvidorias entre reclamações, elogios e informações, através dos nossos canais de comunicação:

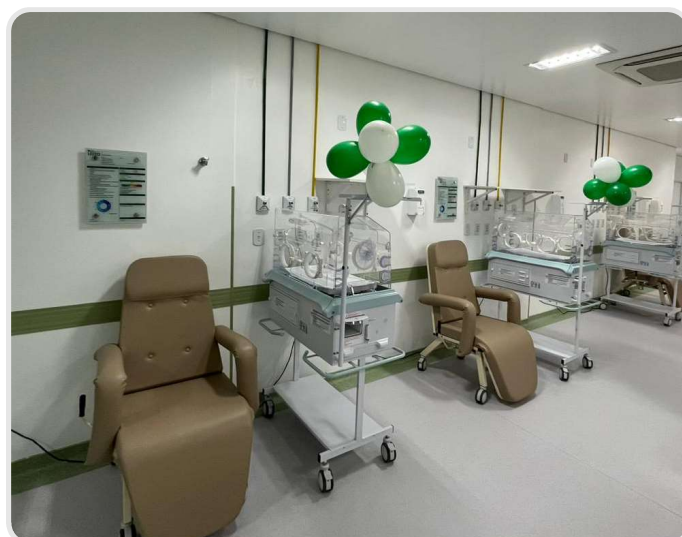


Com o propósito de impulsionar melhorias e minimizar o volume de Ouvidorias, iniciamos em novembro a realização de reuniões semanais com os coordenadores setoriais, abordando reclamações, sugestões e elogios extraídas das pesquisas.

Para aprimorar a experiência dos pacientes com os serviços da instituição, implementamos a busca ativa à beira do leito nas unidades de internação, com o intuito de proporcionar um acolhimento mais humanizado e atender de maneira personalizada às necessidades individuais de cada cliente.

## UTIPM/UCN/Pediatria

O presente relatório de gestão refere-se às atividades desenvolvidas no período compreendido entre Janeiro e Dezembro de 2024 da Associação Hospitalar Santa Rosália, para administrar, gerenciar, operacionalizar, organizar, implantar, manter e executar as ações prestadas desde o recém-nascido prematuro à criança, nas unidades de terapia intensiva neonatal e pediátrica (UTIPM), unidade de cuidado neonatal (UCN) e pediatria da instituição. Os setores contam com uma equipe de 72 profissionais compreendidos entre médicos pediatra, enfermeiros, técnicos de enfermagem e fisioterapeutas. No total de 37 leitos distribuídos entre: UTIPM com 10 leitos (sendo 09 neonatais e 01 pediátrico), UCN com 15 leitos e 12 leitos destinados à pediatria.



## Treinamentos / Projetos Desenvolvidos

Foram realizados treinamentos in loco, com intuito de capacitar e ouvir as dificuldades dos funcionários da linha frente e treinamentos sistêmicos e internos a fim de manter as equipes devidamente capacitadas.

## Ações de humanização - Novembro Roxo

Em 2024 foram realizadas diversas atividades: palestras educativas, distribuição de materiais informativos, entre outras ações que contribuem para a conscientização e o apoio aos bebês prematuros e suas famílias. O objetivo final é melhorar a qualidade dos cuidados neonatais, promover a prevenção da prematuridade e oferecer suporte adequado aos recém-nascidos prematuros e suas famílias.

# Resultados

## SESMT

O ano de 2024 o SESMT realizou ações de promoção à saúde e bem-estar, através de campanhas e treinamentos mensais. Destacam-se também iniciativas como os grupos terapêuticos, momentos de ginástica laboral, além de ações educativas pontuais que fortalecem a promoção da saúde e o bem-estar dos colaboradores do HSR.

### *Campanhas e ações realizadas:*

- Janeiro: Saúde Mental;
- Fevereiro: Dia Nacional de Combate às Drogas e Alcoolismo e Prevenção as Arboviroses;
- Março: Dia da Saúde e da Nutrição e combate ao Sedentarismo;
- Abril: Dia Mundial da Segurança e Saúde no Trabalho;
- Maio: Saúde Mental Materna;
- Junho: Dia da Imunização;
- Julho: Dia Nacional da Prevenção de Acidentes do Trabalho;
- Agosto: Dia Nacional da Saúde e Semana do Aleitamento Materno;
- Setembro Amarelo: Prevenção ao Suicídio;
- Outubro Rosa: Prevenção ao Câncer de Mama;
- Novembro Azul: Prevenção ao Câncer de Próstata;
- Dezembro Vermelho: Prevenção ao HIV/AIDS;

### *Campanhas de Vacinação:*

Realizadas semestralmente conforme disponibilidade da Imunização Municipal.

Dentre as ações do SESMT de 2024, uma importante iniciativa a ser mencionada é a Semana Interna de Prevenção de Acidentes (SIPAT) que envolveu diferentes setores da comunidade hospitalar. O evento ocorreu em sua 30ª edição e trouxe palestras e atividades para conscientizar sobre a importância da prevenção de acidentes no trabalho e bem como no trânsito.

## **Comissão de Residência Médica**

Os programas de Residência em Clínica Médica e Cirurgia Geral do HSR início em 06 de março de 2014. Sendo período de curso com duração de 02 anos para Clínica Médica e 03 anos para Cirurgia Geral. Nestes 09 anos de vida, no Núcleo de Residência Médica, já ingressaram 20 residentes no Programa Clínica Médica e 19 no Programa de Cirurgia Geral.

Em 2024, houve o ingresso de 05 médicos residentes através de processo seletivo unificado no estado de Minas Gerais (PSU-AREMG), sendo 03 residentes no programa de clínica médica e 02 residentes no programa Cirurgia Geral.

Em 2024 concluiu a Residência Médica, 03 residentes de Clínica Médica (6ª turma). Não houveram concluintes do PRM de Cirurgia Geral, devido mudança do curso para 03 anos, sendo a primeira turma a formar em 2025.

### *Estrutura e Organização*

O Núcleo de Residência Médica (NRM) permanece em local individualizado e em conformidade com a legislação vigente. A COREME – Comissão de Residência Médica – é composta por um coordenador, um supervisor de cada Programa de Residência, um representante da direção do HSR e um médico residente representante de cada Programa, possui regimento interno próprio e obedece a Resolução CNRM Nº 02, de 07 de julho de 2005.

A parceria com a Universidade Federal dos Vales do Jequitinhonha e Mucuri (UFVJM) se mantém, assim como com o Consórcio Intermunicipal de Saúde e Prefeitura Municipal de Teófilo Otoni (desde 2014), sempre sob a supervisão de Médicos Tutores/Preceptores.

### *Programa de Cirurgia Geral*

As atividades dos residentes em Cirurgia Geral no ano de 2024 incluíram: estágios supervisionados nas Enfermarias de Cirurgia Geral, Unidade de Terapia Intensiva Adulto, atendimento supervisionado nos ambulatórios de Cirurgia Geral (centro médico - 1ºC), realização de cirurgias de urgência e emergência e cirurgias eletivas no HSR. Também realizaram procedimentos invasivos de suporte às demais clínicas do HSR como punções venosas, drenagens, traqueostomias, instalação de cateteres. Cumpriram atividades de conteúdos teóricos compostas por discussão de casos clínicos, aulas teóricas, seminários e cursos. Os Residentes cumprem escala de 12 horas semanais de plantão nas dependências do HSR.

### *Programa de Clínica Médica:*

As atividades dos residentes em Clínica Médica no ano de 2024 incluíram: estágios supervisionados em enfermarias de clínica médica, cardiologia e ortopedia. Também foram realizadas atividades de assistência de suporte a outras clínicas como nefrologia, neurologia, cirurgia vascular, maternidade e cirurgia geral na forma de pareceres, interconsultas e acompanhamento conjunto, sempre supervisionado por preceptores e tutores, com o envolvimento de todo o corpo clínico do HSR. Estágio em Unidade de Terapia Intensiva Adulto, Pronto

# Resultados

atendimento, Unidade Coronária, Hemodinâmica e Terapia Renal Substitutiva. Cumpriram estágios em setores de suporte em imagiologia, Banco de Sangue e laboratório clínico (análises clínicas e microbiologia). Os Residentes cumprem escala de 12 horas semanais de plantão nas dependências do HSR.

## *Estágios externos ao HSR*

Realizados em 2024 estágios em: Pneumologia e Endocrinologia (Centro Viva Vida); DST e Aids (CEAE); PSF do Bairro Grão Pará; Policlínica Municipal; Hospital Bom Samaritano e Hospital João XXIII em Belo Horizonte, onde os residentes atenderam aos pacientes que receberam alta das enfermarias do HSR.

## *Atividades teóricas*

Cumpriram atividades de conteúdos teóricos compostas por discussão de casos clínicos, aulas teóricas, seminários, cursos e Congressos.

## *Destaques de 2024*

Aperfeiçoamento de Preceptores: Houve Conclusão do Curso de Aperfeiçoamento de Preceptores - Fiocruz com a Dra. Sabrina Bispo e curso em andamento da Dra. Terezinha Alecrim Barbosa.

## *Novos Programas de Residência Médica*

Aprovação junto a Comissão Nacional de Residência Médica a Implantação dos PRM de Medicina Intensiva, Nefrologia, Ginecologia e Obstetrícia e Pediatria.

## *Expansão de Vagas*

Liberação de mais 01 vaga do PRM de CM para o PSU de 2025.

I Jornada Acadêmica Multidisciplinar

Participação dos médicos residentes e Coordenador da COREME.

## *Educação Continuada*

Participação dos médicos residentes em diversas aulas de educação continuada no HSR.

O ano de 2024 foi de importantes avanços para os Programas de Residência Médica do hsr, com a implementação de novos programas, a expansão de oportunidades de vagas que contribui ao aprendizado e a constante melhoria da assistência e infraestrutura e das atividades formativas.

## **Qualidade**

### *Visitas de Manutenção ONA*

Em 2024, o HSR passou por duas visitas de

auditoria de manutenção do selo de certificação ONA

Organização Nacional de Acreditação.

Em janeiro, aconteceu a primeira auditoria de manutenção que resultou na manutenção da certificação do nível 2 - Acreditado Pleno, concedida a hospitais que atendem aos critérios de segurança do paciente em todas as áreas.

Em setembro, foi realizada a segunda auditoria, foi mais uma conquista, que resultou na manutenção da certificação, demonstrando que o hospital está comprometido com a Segurança e Experiência do paciente.

### *Gestão à Vista*

Para fortalecer o processo de gestão na instituição, todos os setores do hospital receberam quadros de gestão a vista, em que é possível acompanhar com suas equipes como estão os nossos resultados. Os quadros de gestão a vista são atualizados mensalmente com resultados dos indicadores estratégicos da Instituição.

### *Planejamento Estratégico*

Para fortalecer as estratégias de desdobramento do planejamento estratégico, foram desenvolvidos vídeos educativos explicativos sobre cada projeto estratégico e disseminados para toda comunidade hospitalar a fim de que todos se apropriem de seus papéis.

### *Semana da Qualidade*

Na segunda semana do mês de novembro, foi celebrado a Semana da Qualidade com o tema "Qualidade, da conformidade ao desempenho". O tema deste ano destaca a importância de não apenas atender aos padrões e regulamentos, mas também de buscar constantemente a melhoria e a excelência. A conformidade com padrões e regulamentos continua sendo importante, mas agora é vista apenas como o ponto de partida. É necessário ir além da mera conformidade e buscar a inovação, a adaptação e a melhoria contínua como elementos essenciais para se destacar em um mercado cada vez mais desafiador e dinâmico.

Na semana foram realizadas diversas ações como: divulgações in loco sobre o tema, bem como os processos da Qualidade; Apresentação da política da qualidade realizada por vários gerentes de diferentes áreas; Palestra com Dra. Núbia que trouxe explicações práticas sobre o tema; Premiações das duas gincanas da Qualidade realizadas.: "Desafio Melhoria de Processos e "Indicador de adesão as atividades propostas pela Qualidade".

# Resultados

## UTI Adulto

### *Atendimento Multiprofissional Integrado*

A equipe da UTI, composta por médicos intensivistas, enfermeiros, fisioterapeutas, nutricionistas, psicólogos e assistentes sociais, trabalhou de forma colaborativa para garantir um atendimento holístico e personalizado aos pacientes. A integração entre as áreas foi reforçada por meio de reuniões diárias de planejamento e discussão de casos.

Monitoramento Avançado e Tecnologias de Ponta a UTI investiu em equipamentos de última geração para monitoramento contínuo dos pacientes (central de monitoramento), ventiladores mecânicos de alta performance e dispositivos para suporte hemodinâmico. Essas tecnologias permitiram maior precisão no tratamento, reduzindo complicações e melhorando os desfechos clínicos.

### *Protocolos de Segurança do Paciente*

A implementação e atualização de protocolos de segurança, como a prevenção de infecções relacionadas à assistência à saúde (IRAS), o controle de sepse e a gestão de riscos, foram prioridades. A UTI também adotou práticas de higienização e controle de infecções, alinhadas às diretrizes nacionais e internacionais.

### *Educação Continuada e Capacitação da Equipe*

A UTI investiu na capacitação constante de sua equipe, com programas de treinamento internos do setor e sistêmicos de todo hospital.

### *Projetos*

A PAV é uma das infecções mais comuns e graves em UTIs, impactando diretamente a segurança do paciente e os custos hospitalares. Em 2024, a UTI Adulto implementou um projeto abrangente para reduzir a incidência de PAV, baseado em três pilares principais: capacitação da equipe, revisão de processos e substituição de materiais.

### *Capacitação da Equipe*

A fisioterapia respiratória, em parceria com o Núcleo de Segurança do Paciente (NSP) e o Serviço de Controle de Infecções Hospitalares (SCIH), realizou treinamentos periódicos para a equipe multiprofissional. Os temas abordados incluíram técnicas de higiene bucal, posicionamento do paciente, aspiração de vias aéreas e manejo adequado do ventilador mecânico.

### *Substituição de Materiais*

Foram identificados e substituídos materiais

que apresentavam fragilidades, como luvas estéreis mal embaladas, que comprometiam a aplicação das técnicas de controle de infecções. A aquisição de insumos de maior qualidade garantiu maior segurança e eficácia nos procedimentos.

### *Resultados alcançados*

O ano de 2024 foi marcado por conquistas significativas na UTI Adulto, fruto de um trabalho dedicado, estratégico e multiprofissional.

**Diminuição da Incidência das Pneumonias Associadas à Ventilação Mecânica (PAV)**

Por meio do projeto de redução de PAV, que incluiu capacitações, substituição de materiais e monitoramento rigoroso, a UTI Adulto registrou uma queda expressiva na incidência de PAV. Essa redução não apenas melhorou os desfechos clínicos dos pacientes, mas também contribuiu para a diminuição dos custos hospitalares relacionados a complicações infecciosas.

### *Diminuição da Média de Permanência em Comparação a 2023*

A média de permanência dos pacientes na UTI Adulto foi reduzida em relação ao ano anterior, graças à otimização dos processos assistenciais, à adoção de protocolos baseados em evidências e ao trabalho integrado da equipe multiprofissional. Essa redução reflete uma assistência mais ágil e eficiente, sem comprometer a qualidade do cuidado.

### *Aumento do Giro de Leitos*

A UTI Adulto alcançou um aumento significativo no giro de leitos, garantindo que mais pacientes tivessem acesso ao cuidado intensivo. Esse resultado foi possível graças à melhoria nos fluxos de trabalho, à redução da média de permanência e à gestão eficiente dos recursos.

### *Alta Taxa de Ocupação*

A UTI manteve uma alta taxa de ocupação ao longo de 2024, demonstrando a confiança da comunidade e dos profissionais de saúde no serviço prestado. A alta demanda foi gerenciada com excelência, garantindo que todos os pacientes recebessem atendimento de qualidade, mesmo em períodos de maior pressão.

Esses resultados reforçam o papel da UTI Adulto como referência em terapia intensiva, destacando-se não apenas pelos indicadores clínicos positivos, mas também pela eficiência operacional e pelo compromisso com a melhoria contínua.



# Resultados

## **Unidade Coronariana**

A Unidade Coronariana (UCO) consolidou-se, em 2024, como um ambiente de excelência no cuidado ao paciente cardiológico, priorizando a agilidade no atendimento, a segurança e a humanização.

### *Atendimento Cardiológico de Alta Complexidade*

A UCO realizou atendimentos especializados para pacientes com síndromes coronarianas agudas, como infarto agudo do miocárdio (IAM), arritmias graves e insuficiência cardíaca descompensada. A equipe multiprofissional, composta por cardiologistas, enfermeiros, técnicos de enfermagem, fisioterapeutas e nutricionistas, trabalhou de forma integrada para garantir um cuidado rápido e eficaz.

### *Procedimentos Invasivos e Monitoramento Avançado*

A unidade realizou procedimentos como cateterismo cardíaco, angioplastias primárias, implante de dispositivos cardíacos, cirurgias de troca valvar e revascularização do miocárdio, sempre com foco na redução do tempo de intervenção e na melhoria dos desfechos clínicos.

Protocolos de Atendimento ao Infarto Agudo do Miocárdio (IAM)

A UCO implementou protocolos rigorosos para o atendimento ao IAM, garantindo que o tempo entre a chegada do paciente e a desobstrução da artéria (tempo porta-balão) fosse reduzido ao mínimo possível. Esses protocolos foram alinhados às diretrizes internacionais buscando qualidade e segurança do cliente.

### *Resultados alcançados ao longo do ano.*

O ano de 2024 foi um marco para a UCO, que consolidou sua posição como referência em cuidados cardiológicos de alta complexidade. Através de um trabalho focado na excelência, a UCO alcançou resultados expressivos, reforçando seu compromisso com a qualidade assistencial, a segurança do paciente e a eficiência operacional.

### *Redução da Média de Permanência dos Pacientes*

Em comparação a 2023, a UCO reduziu a média de permanência dos pacientes, graças à agilidade no diagnóstico, à adoção de terapias avançadas e à integração eficiente da equipe multiprofissional. Essa conquista permitiu que mais pacientes fossem atendidos com qualidade e rapidez otimizando o uso dos recursos disponíveis.

### *Aumento no Giro de Leitos*

A UCO ampliou sua capacidade de atendimento, garantindo um maior giro de leitos sem

comprometer a qualidade do cuidado. Esse resultado foi alcançado por meio da otimização de fluxos, da redução do tempo de internação e da gestão eficaz dos recursos, permitindo que mais pacientes tivessem acesso ao tratamento cardiológico especializado.

### *Excelência em Procedimentos Cardiológicos*

A UCO destacou-se pela realização de procedimentos de alta complexidade, como angioplastias primárias, cirurgias de revascularização miocárdica e trocas valvares, sempre com foco na redução do tempo de intervenção e na melhoria dos desfechos clínicos.

Esses resultados evidenciam o sucesso das estratégias implementadas pela UCO em 2024, consolidando-a como uma unidade de referência em cardiologia. Cada conquista é fruto do esforço coletivo de uma equipe comprometida com a inovação, a segurança e o cuidado humanizado.

## **Hemodinâmica**

A HDN consolidou-se, em 2024, como um dos pilares de excelência no diagnóstico e tratamento de doenças cardiovasculares. Com foco em tecnologia de ponta, segurança do paciente e agilidade no atendimento, a HDN realizou uma série de atividades que reforçaram sua posição como referência na área. Realização de Procedimentos Diagnósticos e Terapêuticos de Alta Complexidade

A HDN realizou um grande volume de procedimentos, como cateterismos cardíacos diagnósticos, angioplastias coronarianas, implante de stents farmacológicos, arteriografias e angioplastias periféricas. Esses procedimentos foram essenciais para o tratamento de pacientes com doenças coronarianas agudas e crônicas e doenças do sistema circulatório periférico, garantindo desfechos clínicos positivos e redução de complicações.

A HDN manteve um protocolo ágil para o atendimento de pacientes com IAM, garantindo que o tempo entre a chegada do paciente e a desobstrução da artéria (tempo porta-balão) fosse o mais curto possível. Essa agilidade salvou vidas e reduziu sequelas cardíacas.

A unidade investiu em equipamentos de última geração com a aquisição da nova máquina de hemodinâmica que permitiram maior precisão nos diagnósticos e tratamentos. Essa tecnologia também contribuiu para a redução de complicações e a melhoria da qualidade do cuidado.

Atuação Integrada com a Unidade Coronariana e Emergência



# Resultados

A HDN trabalhou em estreita colaboração com a UCO e o setor de emergência, garantindo um fluxo ágil e eficiente para pacientes que necessitavam de intervenções urgentes. Essa integração foi fundamental para melhorar o tempo de resposta e os resultados clínicos.

## *Educação Continuada e Capacitação da Equipe*

A equipe da HDN participou de treinamentos internos e sistêmicos visando garantir a segurança e qualidade do serviço para o paciente através de processos de capacitação contínuos. Essas capacitações garantiram que a equipe estivesse sempre atualizada e preparada para os desafios da área.

## *Aquisição de nova Hemodinâmica*

Um dos grandes marcos de 2024 foi a aquisição de uma nova máquina de hemodinâmica, equipada com tecnologias avançadas, como sistemas de imagem de alta resolução e softwares de análise em tempo real. Essa modernização permitiu a realização de procedimentos mais complexos e precisos, além de ampliar a capacidade de diagnósticos e tratamentos.



## *Resultados alcançados*

O ano foi marcado por conquistas significativas para a (HDN), que consolidou sua posição como referência em cardiologia intervencionista. Através de investimentos em tecnologia, infraestrutura e capacitação da equipe, a HDN alcançou resultados expressivos, reforçando seu compromisso com a qualidade assistencial, a segurança do paciente e a eficiência operacional.

Melhoria na Precisão dos Diagnósticos e Tratamentos a nova tecnologia incorporada à HDN, como sistemas de imagem de alta resolução e ultrassom intracoronário, proporcionou maior precisão nos diagnósticos e tratamentos. Isso resultou em desfechos clínicos mais positivos, redução de complicações e maior satisfação dos pacientes.

A chegada da nova hemodinâmica trouxe maior confiabilidade e eficiência para os procedimentos, eliminando as interrupções causadas por paradas inesperadas da máquina antiga. Com isso, houve uma redução significativa nos adiamentos e cancelamentos

de procedimentos, garantindo que os pacientes fossem atendidos no prazo agendado. Essa melhoria operacional resultou em maior satisfação dos pacientes e familiares.

## *Procedimentos Ambulatoriais*

Inaugurado em 15 de Janeiro de 2024, o setor Procedimentos Ambulatoriais preza pela qualidade da assistência, conforto e segurança para seus clientes usuários dos planos de saúde e particulares.

Planos de saúde: UNIMED, PMMG, BRADESCO SAÚDE, SAÚDE CAIXA, AMAGIS SAÚDE, AMMP, CAPESAÚDE, CASSI, CEMIG SAÚDE, COPASA, FUNDAFFEMG, GEAP, POSTAL SAÚDE, Cartão CLVIDA, CIS-EVMJ, FUNDAÇÃO LIBERTAS.

## *Diferenciais para o cliente*

Nova recepção ampliação número de profissionais médicos para realização de exames de endoscopia e colonoscopia, com agenda de exames de segunda a sexta-feira, manhã e tarde.

## *Ações de impacto para a melhoria da assistência*

Reestruturação das salas de exames de endoscopia, colonoscopia, pequenos procedimentos cirúrgicos.

Posto de enfermagem e consultórios modernos e bem equipados para atendimento de consultas eletivas.

Sala de recuperação pós-anestésica para garantir que o paciente tenha um local adequado para estabilização após a realização dos exames e procedimentos.

## *Aquisição de Equipamentos*

No ano de 2024, foram adquiridos equipamentos para exames endoscópicos, como o Olympus EVIS EXERA III CLV - 190, que gera melhor resolução de imagens e qualidade no exame.



Aquisição de foco cirúrgico portátil.

Mesa Elétrica com Trendelenburg RT3000 VIP.

Maca para endoscopia e colonoscopia com rodízio para até 250kg.

Maca de transporte c/ suporte cilindro e grade para obeso; Balanças Antropométricas; Macas fixas para consultórios.

Computadores, impressoras e mesas de escritório.

# Resultados

## *Ações de impacto para a melhoria da assistência*

Revisão de protocolos clínicos PC PAMB 001 Protocolo de Endoscopia Digestiva Alta e Colonoscopia e PC PAMB 002 Passagem de Sonda Nasoentérica por Endoscopia, voltados para processos críticos que estabelecem a rotina e os cuidados com o paciente.

Revisão dos procedimentos operacionais padrão do setor, para garantir a segurança nos processos.

Implantação de kits para os medicamentos utilizados na Endoscopia e Colonoscopia.

## *Ações de impacto na qualidade de vida do colaborador*

Em parceria com o Núcleo de Segurança do Paciente, foram realizadas rodas de conversas para divulgação das Seis Metas de Segurança.

Em parceria com o Município de Teófilo Otoni, o setor participou de forma efetiva no Programa de Cirurgias Eletivas com consultas ambulatoriais para avaliações pré-operatórias, pequenos cirurgias, cirurgias de varizes pelo método de espuma, reduzindo de forma significativa a fila de pacientes que aguardavam cirurgias eletivas.

## *Ações Sociais*

Programas de Promoção da Saúde realizados com os pacientes da Clínica Urologia.

No mês de Agosto, em parceria com o SCIH foi trabalhado o tema “Higienização das Mãos”.

## *Projetos em desenvolvimento:*

- Para o ano de 2025, está em análise de viabilidade a implantação do serviço de check- up médico executivo.
- Abertura da agenda externa para exames de ultrassonografia.
- Consultas eletivas em diversas especialidades.
- Divulgação do serviço em mídias e redes sociais.

## **CAPTA**

### *Projetos de Captação*

A defasagem de valor entre os procedimentos médicos hospitalares e a remuneração paga pelo Sistema Único de Saúde já dura mais de 20 anos, sendo que os Hospitais Filantrópicos são os mais afetados. Contudo, o HSR incentiva ações de solidariedade, cooperação e voluntariado com a participação da comunidade para desenvolvimento dos trabalhos e, para isso, a captação de recursos é uma forma de contribuir com a execução de projetos e atividades institucionais.

Os canais de mobilização de recursos incluem campanhas de captação de insumos junto a

pessoas físicas e jurídicas, projetos de Lei de Incentivo Fiscal, Campanha Troco Solidário, além de projetos customizados para empresas e editais.

Vale ressaltar que os HSR mantem um rigoroso padrão de governança corporativa e de transparência na aplicação dos recursos.

## *Estratégias Para a Consolidação do Processo de Captação de Recursos*

Os prêmios atribuídos ao HSR legitimam o profissionalismo e a transparência da instituição, demonstrando o cumprimento integral das normas de gestão profissional e transparência.

Nesse cenário, o HSR manteve a acreditação Selo Doar Categoria A+, a mais alta classificação do Selo Doar, demonstrando sua busca contínua pela melhoria na gestão dos recursos de captação.

## *Selo Transparência*

A obtenção do Selo Transparência é um marco fundamental para o HSR, pois demonstra seu compromisso com a gestão responsável e a prestação de contas à sociedade. Concedida pelo Instituto Doar - Certificadora Social, essa certificação reconhece organizações que disponibilizam de forma clara e acessível um conjunto criterioso de informações sobre sua governança.



## *Relações Institucionais*

Operando em caráter beneficente, o HSR, obtém a maior parte de sua receita vem de uma tabela desatualizada do SUS, encontra-se obrigado a busca alternativas para cobrir esse enorme déficit financeiro. As emendas parlamentares estaduais e federais são o modelo de captação de recursos existente.

A cada ano, as necessidades da instituição são apresentadas em visitas mensais à Assembleia Legislativa de Minas Gerais e à Câmara dos Deputados e Senado em Brasília. São abertas contas individuais para cada emenda e após a execução do seu objeto, são feitas as prestações de contas aos órgãos fiscalizadores. Em 2024, 23 parlamentares dedicaram parte das suas emendas ao HSR totalizando o montante de R\$23.829.266,00 Os recursos recebidos foram investidos no custeio das atividades do hospital e viabilizaram a aquisição de equipamentos.

# Resultados

## Alianças e Parcerias

O HSR consolida mais parcerias com organizações comprometidas com a responsabilidade social. Vale ressaltar que o Programa Mesa Brasil tem como objetivo abastecer entidades sociais por meio de doações de alimentos que contribui para a complementação das refeições servidas no hospital.

O HSR fortalece cada vez mais a parceria com os Correios, fundamental para a disponibilização de recursos não operacionais oriundos de doações voluntárias da comunidade.

## Reativação do Programa Troco Solidário:

A iniciativa do Troco Solidário nas Farmácias Indiana é outra importante ação de mobilização em prol do HSR, permitindo que clientes contribuam com pequenas doações no momento do pagamento.

## Implantação do Telemarketing

A implantação do telemarketing tem como objetivo estabelecer uma comunicação direta e eficiente, sensibilizando potenciais apoiadores sobre a importância de contribuir para a melhoria dos serviços de saúde. O telemarketing permite a fidelização de doadores, a mobilização de voluntários e a criação de uma rede de apoio sustentável.

## Implantação da Nova Página de Doação

A implantação da nova página de doação do HSR representa um avanço na captação de recursos, com design moderno e funcional, a nova plataforma facilita a contribuição de indivíduos e empresas, oferecendo diferentes formas de pagamento e possibilitando doações recorrentes.

## Projetos Incentivados

Para alcançar seus objetivos, o HSR busca apoio nos Projetos de Leis de Incentivos Fiscais. No último ano, a instituição captou recursos significativos por meio dessa modalidade, sendo a maior parte destinada ao Programa Nacional de Apoio à Atenção da Saúde da Pessoa com Deficiência (Pronas/PCD), o que possibilitará o desenvolvimento do projeto Saúde para Todos: Capacitação Inclusiva para Profissionais de Saúde.

## Agradecimento especial aos Parlamentares Federais e Estaduais que contribuíram em 2024.

No Hospital Santa Rosália, as emendas parlamentares desempenham um papel fundamental na sustentabilidade e nos investimentos necessários para aprimorar os serviços oferecidos aos pacientes do Sistema Único de Saúde (SUS). Senadores, deputados federais, deputados estaduais e vereadores são agentes essenciais para que a instituição continue proporcionando saúde de qualidade para todos, pois influenciam diretamente na alocação de recursos públicos, viabilizando investimentos estratégicos que fortalecem o atendimento à população.



Aécio Neves



Bruno Farias



Carlos Viana



Eros Biondini



Euclydes Pettersen



Fred Costa



Greyce Elias



Junior Amaral



Lafayette de Andrada



Leonardo Monteiro



Lincoln Portela



Pedro Aihara



Pinheirinho



Rodrigo Pacheco



Del. Marcelo Freitas



Zé Silva



Mário Heringer



Igor Timo



Celinho do Sintocel



Sheila Pedrosa Melo



Neílson Pimenta



Gustavo Santana



Ricardo Campos

ARRECAÇÃO DE CADA CANAL DE CAPTAÇÃO DE RECURSO	
TIPO DE RECURSO	VALOR
Emendas Parlamentares	R\$ 23.829.266,00
Total Doações Financeiras	R\$ 40.212,56
Produtos no Estoque	R\$ 419.596,36



# Resultados

## Comunicação Social e Marketing

O Setor de Comunicação e Marketing do HSR conta com 5 colaboradores e é responsável por toda a comunicação do hospital, com foco nos públicos interno e externo. Em 2024, o setor desempenhou um papel fundamental no apoio a todos os setores internos da instituição, atendendo as solicitações de produção de materiais, buscando promover a comunicação eficiente e a integração entre as diversas áreas. A equipe de marketing foi responsável por criar estratégias que visavam não só fortalecer a imagem do hospital, mas também otimizar o fluxo de informações internas, contribuindo para uma maior agilidade e clareza nos processos internos através dos canais de comunicações existentes.

Além disso, o setor esteve altamente engajado em campanhas de comunicação voltadas para o público externo, utilizando canais diversificados como Redes Sociais, Rádio, Outdoors

e outras mídias tradicionais.

O objetivo dessas campanhas foi destacar os serviços oferecidos pelo hospital, as especialidades médicas, os avanços tecnológicos e as boas práticas de atendimento, aumentando a visibilidade e confiança da comunidade em relação à instituição.

O setor tem orgulho pela premiação recebida na Gincana da Qualidade, onde conquistamos o 2º lugar na Adesão às Propostas da Qualidade. Isso valida nossos esforços para atingir os objetivos propostos pela Direção através do setor da Qualidade.

Outro motivo de orgulho foi o destaque no Concurso de Fotografia Dr. Ary Bassous, realizado pela FEDERASSANTAS na CDL em Belo Horizonte, conquistando o 1º e 2º lugares na competição. As imagens premiadas, produzidas pela equipe, enfatizam a humanização no atendimento hospitalar, um pilar fundamental do trabalho realizado no hospital.

## Destaques



*Dia Mundial da SEPSE*



*Conexão Federassantas*



*Palestra Assédio no Ambiente de Trabalho*



*Arraiá do Santa 2024*



# Destaques



Setembro Amarelo



Homenagem Tempo de Casa



128 Anos



Dia das Crianças



Festa da Enfermagem



Confraterniza Santa



Semana da Qualidade



Outubro Rosa



SIPAT





*Reforma do Refeitório*



*Prêmio Federassantas de Fotografia*



*Ressonância Magnética*



*Hotelaria Reformada*



*Tomografia Computadorizada*



*Residência Médica*



*Feira da Saúde*



*Festa Dia do Médico*



*Dia Mundial do Rim*



# Parecer dos Auditores Independentes

## MOTTA

### RELATÓRIO DOS AUDITORES INDEPENDENTES SOBRE AS DEMONSTRAÇÕES CONTÁBEIS

Ao Provedor da  
**ASSOCIAÇÃO HOSPITALAR SANTA ROSÁLIA**  
Teófilo Otoni - MG

#### 1. Opinião

Examinamos as demonstrações contábeis da ASSOCIAÇÃO HOSPITALAR SANTA ROSÁLIA, que compreendem o balanço patrimonial levantado em 31 de dezembro de 2024 e as respectivas demonstrações do resultado, das mutações do patrimônio líquido e dos fluxos de caixa do exercício findo naquela data, bem como as correspondentes notas explicativas, incluindo o resumo das principais políticas contábeis.

Em nossa opinião, as demonstrações contábeis acima referidas representam adequadamente, em todos os aspectos relevantes, a posição patrimonial e financeira da ASSOCIAÇÃO HOSPITALAR SANTA ROSÁLIA em 31 de dezembro de 2024, o desempenho de suas operações e os seus fluxos de caixa do exercício findo naquela data, de acordo com as práticas contábeis adotadas no Brasil.

#### 2. Base para opinião

Nossa auditoria foi conduzida de acordo com as normas brasileiras e internacionais de auditoria e nossas responsabilidades, em cumprimento a tais normas, estão descritas no tópico 6 adiante. Somos independentes em relação à Entidade, de acordo com os princípios previstos no Código de Ética Profissional do Contador e nas normas profissionais emitidas pelo Conselho Federal de Contabilidade, e cumprimos com as demais responsabilidades éticas de acordo com essas normas. Acreditamos que as evidências de auditoria obtidas são suficientes e apropriadas para fundamentar nossa opinião.

#### 3. Ênfases

De acordo com as normas de auditoria independente, as demonstrações contábeis ora apresentadas comportam as seguintes ênfases de nossa parte, as quais, todavia, não constituem ressalva quanto às nossas conclusões, já consubstanciadas no tópico primeiro:

- a) A Entidade vem apresentando passivo a descoberto, capital de giro negativo e acumulando déficits, evidenciando a necessidade da adoção de medidas necessárias para assegurar o seu reequilíbrio operacional e o curso normal de suas atividades, pressuposto no qual foram elaboradas as presentes demonstrações contábeis; e
- b) O Hospital responde por processos administrativos, cíveis e trabalhistas e sua Administração considera que os valores provisionados são suficientes para cobrir prováveis perdas que possam advir dessas lides, entendimento que, todavia, somente poderá ser corroborado quando do desfecho dos processos.

PAR-019/25 - 1/3

# Parecer dos Auditores Independentes

- c) Em 2024, conforme mencionado na Nota Explicativa 6 (iv), a Entidade possui registrado, em seu Ativo e Passivo, o montante de R\$1.876 relativos aos reflexos dos encargos sociais relacionados ao piso da enfermagem. A discussão sobre a responsabilidade financeira sobre o tema ainda aguarda pacificação judicial futura.

## 4. Auditoria do exercício anterior

As demonstrações contábeis do exercício findo em 31 de dezembro de 2023, ora apresentadas para fins de comparação, foram por nós examinadas e o nosso relatório sobre elas, datado de 25 de março de 2024, enfatizou os mesmos assuntos mencionados nas alíneas "a" e "b" do tópico anterior.

## 5. Responsabilidades da Administração e da Governança

A Administração é responsável pela elaboração e adequada apresentação das demonstrações contábeis de acordo com as práticas contábeis adotadas no Brasil e pelos controles internos que ela determinou como necessários para permitir a elaboração de demonstrações contábeis livres de distorção relevante, independentemente se causada por fraude ou erro.

Na elaboração das demonstrações contábeis, a Administração é responsável pela avaliação da capacidade da Associação continuar operando, divulgando, quando aplicável, os assuntos relacionados com a sua continuidade operacional e o uso dessa base contábil na elaboração dessas demonstrações, a não ser que ela pretenda liquidar a Entidade ou cessar suas operações, ou não tenha alternativa realista para evitar o encerramento das operações.

## 6. Responsabilidades do Auditor

Nossos objetivos são obter segurança razoável de que as demonstrações contábeis, tomadas em conjunto, estão livres de distorção relevante, independentemente se causada por fraude ou erro, e expressar opinião sobre as mesmas. Segurança razoável não é uma garantia de que a auditoria, realizada de acordo com as normas brasileiras e internacionais aplicáveis, sempre detecta eventuais distorções relevantes existentes.

As distorções podem ser decorrentes de fraude ou erro e são consideradas relevantes quando, individualmente ou em conjunto, possam influenciar, dentro de uma perspectiva razoável, as decisões econômicas dos usuários tomadas com base nas referidas demonstrações contábeis.

Como parte da auditoria, realizada de acordo com as normas brasileiras e internacionais aplicáveis, exercemos julgamento profissional e mantivemos ceticismo profissional ao longo dos trabalhos. Além disso:

- a. Identificamos e avaliamos os riscos de distorção relevante nas demonstrações contábeis, independentemente se causada por fraude ou erro, planejamos e executamos procedimentos de auditoria em resposta a tais riscos, bem como obtivemos evidências de auditoria apropriadas e suficientes para fundamentar nossa opinião. O risco de não detecção de distorção relevante resultante de fraude é maior do que o proveniente de erro, já que a fraude pode envolver o ato de burlar os controles internos, conluio, falsificação, omissão ou representações falsas intencionais;



- b. Obtivemos entendimento dos controles internos relevantes para a auditoria para planejarmos procedimentos técnicos apropriados às circunstâncias, mas não com o objetivo de expressar opinião sobre a eficácia dos controles internos da Entidade;
- c. Avaliamos a adequação das políticas contábeis utilizadas e a razoabilidade das estimativas contábeis e respectivas divulgações feitas pela Administração; e
- d. Avaliamos a apresentação geral, a estrutura e o conteúdo das demonstrações contábeis, inclusive as divulgações e se elas representam as correspondentes transações e os eventos de maneira compatível com o objetivo de apresentação adequada.

Comunicamo-nos com os responsáveis pela Governança a respeito, entre outros aspectos, do alcance planejado dos exames, da época das visitas e das constatações relevantes de auditoria, inclusive as eventuais deficiências significativas nos controles internos que identificamos durante nossos trabalhos.

Belo Horizonte, 11 de março de 2025

**FERNANDO MOTTA AUDITORES**  
CRCMG-12.557 | CVM-12.815



**Fernando Campos Motta**  
Contador CRCMG – 91.109

# Parecer do Conselho Fiscal

## PARECER DO CONSELHO FISCAL

Em cumprimento da Lei e do Estatuto, o Conselho Fiscal da Associação Hospitalar Santa Rosália, no exercício das suas atribuições, procedeu ao exame das Demonstrações Contábeis referentes ao exercício de 2024, compreendidas pelo: Balanço Patrimonial, Demonstração do Resultado do Exercício, Demonstração das Mutações do Patrimônio Líquido, Demonstração do Fluxo de Caixa, juntamente com as Notas Explicativas da Administração às Demonstrações Contábeis.

O Conselho Fiscal apreciou também, a opinião emitida no Relatório de Auditoria Independente da Fernando Motta Auditores, sem ressalvas.

Na sequência da análise feita aos documentos apresentados, o Conselho Fiscal, verificou exatidão das contas, constatando que as demonstrações contábeis refletem a situação econômico-financeira da Entidade e estão em conformidade com as disposições legais e estatutárias aplicáveis.

Considerando o relatório dos Auditores Independentes, relativo ao exercício social encerrado em 31 de dezembro de 2024, o Conselho Fiscal, recomenda a sua APROVAÇÃO.

Teófilo Otoni/MG, 18 de março de 2025.



**Luiz Resende de Andrade**

Conselheiro Fiscal



**José Carlos Maia Ribeiro**

Conselheiro Fiscal



**João Paulo Ferreira do Nascimento**

Conselheiro Fiscal



# Demonstração dos Resultados

**ASSOCIAÇÃO HOSPITALAR SANTA ROSÁLIA**  
**CNPJ: 25.104.902/0001-07**

## BALANÇO PATRIMONIAL

(Em R\$1)

ATIVO	Exercício findo em	
	31.12.24	31.12.23
<b>ATIVO CIRCULANTE</b>	<b>46.759.152</b>	<b>40.884.452</b>
Caixa e Equivalentes - Fim Saúde (Nota 4)	<b>21.668.915</b>	<b>23.974.895</b>
Caixa	40.621	31.662
Banco C/Movimento – Recursos com restrição	5.547.380	2.346.189
Banco C/Movimento – Recursos sem restrição	4.294.045	9.200.519
Aplicações Financeiras – Recursos com restrição	8.820.645	11.057.868
Aplicações Financeiras – Recursos sem restrição	2.966.224	1.338.656
Créditos a Receber com Prestação Serviço - Fim Saúde (Nota 5)	<b>11.420.410</b>	<b>7.093.495</b>
Atendimentos realizados ao SUS	9.671.343	4.279.965
Atendimentos realizados Não SUS	3.386.498	4.287.766
(-) Provisão para perdas sobre créditos	(1.637.432)	(1.474.236)
Outros Créditos - Fim Saúde (Nota 6)	<b>10.561.549</b>	<b>5.450.159</b>
Cheques e cartões a receber	158.973	178.914
Adiantamentos a funcionários	435.663	310.479
Adiantamentos a fornecedores	434.941	2.366.674
Subvenções a receber	7.147.425	2.569.353
Outros créditos ou bens a receber	1.884.606	1.552.096
Piso da Enfermagem - encargos trabalhistas e sociais	1.876.367	-
Despesas antecipadas	15.000	15.000
(-) Provisão para perdas sobre créditos	(1.391.425)	(1.542.358)
Estoques - Fim Saúde (Nota 7)	<b>3.108.278</b>	<b>4.365.903</b>
Estoque de material de consumo	1.814.735	1.498.540
Almoxarifado / Material de expediente	1.293.544	2.867.363
<b>ATIVO NÃO CIRCULANTE</b>	<b>80.215.223</b>	<b>78.587.138</b>
<b>Realizável a Longo Prazo</b>	<b>9.468.312</b>	<b>12.567.693</b>
Créditos a Receber com Prestação Serviço - Fim Saúde (Nota 5)	<b>9.166.214</b>	<b>12.535.132</b>
Atendimentos realizados ao SUS	20.838.703	23.252.915
(-) Provisão para perdas sobre créditos	(11.672.490)	(10.717.783)
<b>Depósitos Judiciais e Fiscais - Fim Saúde</b>	<b>302.099</b>	<b>32.562</b>
<b>Investimentos</b>	<b>561.104</b>	<b>431.104</b>
Imobilizado (Nota 8)	<b>69.746.842</b>	<b>65.183.712</b>
Imóveis de Uso - Fim Saúde	61.947.031	60.804.919
Bens Imobilizados de Uso - Fim Saúde	37.416.453	32.864.894
Imobilização em curso	284.102	463.939
(-) Depreciação Acumulada	(29.900.744)	(28.950.040)
Intangível (Nota 9)	<b>438.964</b>	<b>404.628</b>
Direitos de Uso de Softwares	2.140.597	2.061.777
(-) Amortização acumulada	(1.701.633)	(1.657.150)
<b>Total do Ativo</b>	<b>126.974.375</b>	<b>119.471.590</b>

As Notas Explicativas integram as Demonstrações Contábeis

**ILTER VOLMER MARTINS**  
60455659672

Ilter Volmer Martins  
Provedor

**MERIANE PEREIRA FERNANDES**  
06296266693

Meriane Pereira Fernandes  
Contadora Responsável  
CRC/MG 097125/O

# Demonstração dos Resultados

ASSOCIAÇÃO HOSPITALAR SANTA ROSÁLIA  
CNPJ: 25.104.902/0001-07

## BALANÇO PATRIMONIAL (Em R\$1)

	Exercício findo em	
	31.12.24	31.12.23
<b>PASSIVO E PATRIMÔNIO LÍQUIDO (PASSIVO A DESCOBERTO)</b>		
<b>PASSIVO CIRCULANTE</b>	<b>78.826.286</b>	<b>66.539.160</b>
Provisão de Eventos/Sinistros a Liq. o SUS(% HC X ABI) (Nota 10)	-	29.478
Prestadores de serviços médicos - Fim Saúde (Nota 11)	4.420.439	4.657.097
Tributos e encargos sociais a recolher (Nota 12)	14.033.970	11.449.272
Empréstimos e financiamentos (Nota 13)	13.899.354	11.585.224
Obrigações com empregados (Nota 14)	7.949.226	6.059.792
Fornecedores de bens e serviços (Nota 15 a)	4.090.584	4.845.271
Outros débitos a pagar (Nota 15 b)	14.475.299	13.391.231
Piso da Enfermagem - encargos trabalhistas e sociais (Nota 6.iv)	1.876.367	-
Subvenções governamentais a realizar (Nota 16 a)	6.744.898	3.906.550
Subvenções governamentais a executar/devolver (Nota 16 b)	11.336.149	10.615.245
<b>PASSIVO NÃO CIRCULANTE</b>	<b>65.936.731</b>	<b>63.792.099</b>
Provisões para contingências judiciais (Nota 17)	853.571	1.285.483
Tributos e encargos sociais a recolher (Nota 12)	14.267.962	14.672.833
Empréstimos e financiamentos (Nota 13)	50.815.199	47.833.782
<b>PATRIMÔNIO LÍQUIDO (PASSIVO A DESCOBERTO)</b>	<b>(17.788.642)</b>	<b>(10.859.669)</b>
Patrimônio social	16.132.453	16.132.453
Ajuste de Avaliação Patrimonial	38.165.655	39.522.757
Reservas	1.177.437	1.177.437
Déficits acumulados	(73.264.187)	(67.692.316)
<b>Total do Passivo e do Passivo a descoberto</b>	<b>126.974.375</b>	<b>119.471.590</b>

As Notas Explicativas integram as Demonstrações Contábeis

**ILTER VOLMER  
MARTINS**  
60455659672

Ilter Volmer Martins  
Provedor

**MERIANE  
PEREIRA  
FERNANDES**  
:06296266693

Meriane Pereira Fernandes  
Contadora Responsável  
CRC/MG 097125/O

# Demonstração dos Resultados

ASSOCIAÇÃO HOSPITALAR SANTA ROSÁLIA  
CNPJ: 25.104.902/0001-07

## DEMONSTRAÇÃO DO SUPERÁVIT/(DÉFICIT)

(Em R\$1)

	Exercício findo em	
	31.12.24	31.12.23
<b>RECEITAS OPERACIONAIS</b>		
<b>Receitas com prestações de serviços - Fim Saúde</b>	<b>61.151.922</b>	<b>56.372.170</b>
<b>Receitas com Atendimentos Realizados (SUS)</b>	<b>36.282.827</b>	<b>29.544.606</b>
Receitas com Atendimentos Realizados (SUS)	36.282.827	29.545.256
(-) Outras Deduções (SUS)	-	(650)
<b>Receitas com Atendimentos Realizados (Não SUS)</b>	<b>24.869.095</b>	<b>26.827.564</b>
Receitas com Atendimentos Realizados (Não SUS)	25.223.532	27.243.951
(-) Glosas (Não SUS)	(354.437)	(416.386)
<b>Receitas com Subvenções - Fim Saúde (Nota 18)</b>	<b>78.024.594</b>	<b>72.153.064</b>
Doações Pessoas Físicas/Jurídicas	473.569	728.837
Subvenções Federais/Estaduais/Municipais	70.054.991	63.983.563
Incentivos da Contratualização (SUS)	7.496.034	7.440.663
<b>Isenções Tributárias - INSS Patronal / Cofins / PIS Folha (Nota 19)</b>	<b>15.094.517</b>	<b>12.840.898</b>
<b>Trabalho Voluntário (Nota 20)</b>	<b>1.011.933</b>	<b>946.000</b>
<b>Outras Receitas Operacionais (Nota 22)</b>	<b>75.730</b>	<b>2.662.526</b>
<b>Receitas Financeiras</b>	<b>1.234.953</b>	<b>1.174.540</b>
<b>Receitas Patrimoniais</b>	<b>-</b>	<b>22.099</b>
<b>TOTAL DAS RECEITAS</b>	<b>156.593.650</b>	<b>146.171.296</b>
<b>CUSTOS E DESPESAS OPERACIONAIS</b>		
<b>Eventos Indenizáveis Líquidos/Sinistros Retidos</b>	<b>29.478</b>	<b>24.855</b>
Eventos de Planos de Assistência à Saúde	29.478	24.855
<b>Custos Hospitalares - Fim Saúde</b>	<b>(52.461.019)</b>	<b>(44.313.197)</b>
Serviços médicos	(29.730.352)	(23.756.585)
Material e medicamentos	(22.730.668)	(20.556.612)
<b>RESULTADO BRUTO</b>	<b>104.162.108</b>	<b>101.882.954</b>
<b>Despesas Administrativas</b>	<b>(98.776.310)</b>	<b>(82.327.434)</b>
Pessoal	(46.852.740)	(40.598.886)
Encargos sociais	(2.168.297)	(3.072.481)
Serviços de Terceiros	(11.867.803)	(9.279.762)
Manutenção e conservação	(2.537.937)	(2.321.158)
Depreciação e amortização	(4.261.679)	(2.472.903)
INSS Patronal/Cofins/PIS Folha (Nota 19)	(15.094.517)	(12.840.898)
Trabalho voluntário (Nota 20)	(1.011.933)	(946.000)
Multas, Impostos e Taxas	(93.448)	(57.463)
Despesas judiciais/contingências	(1.719.164)	1.699.937
Provisão para perdas sobre créditos	(941.658)	(1.624.062)
Perdas patrimoniais	(27.717)	(22.086)
Aluguéis Imóveis/Locação de equipamentos	(5.029.408)	(4.066.356)
Despesas gerais	(4.554.592)	(4.241.904)
Outras despesas	(2.614.947)	(2.483.414)
Despesas Patrimoniais	(471)	-
<b>Despesas Financeiras</b>	<b>(12.314.771)</b>	<b>(13.457.042)</b>
<b>TOTAL DAS DESPESAS</b>	<b>(163.522.623)</b>	<b>(140.072.818)</b>
<b>SUPERÁVIT (DÉFICIT) DO EXERCÍCIO</b>	<b>(6.928.973)</b>	<b>6.098.478</b>

As Notas Explicativas integram as Demonstrações Contábeis

ILTER VOLMER  
MARTINS:  
60455659672

Ilter Volmer Martins  
Provedor

MERIANE  
PEREIRA  
FERNANDES:  
06296266693

Meriane Pereira Fernandes  
Contadora Responsável  
CRC/MG 097125/O

# Demonstração dos Resultados

ASSOCIAÇÃO HOSPITALAR SANTA ROSÁLIA  
CNPJ: 25.104.902/0001-07

## DEMONSTRAÇÃO DAS MUTAÇÕES DO PATRIMÔNIO LÍQUIDO (Em R\$1)

	Patrimônio Social	Reservas de Fundo Patrimonial Doações e subvenções p/ investimentos	Reserva de Reavaliação Patrimonial	Superávits (Déficits) Acumulados	Total do Patrimônio Líquido
<b>Saldo em 31.12.22</b>	<b>16.132.453</b>	<b>1.177.437</b>	-	<b>(73.790.794)</b>	<b>(56.480.904)</b>
Ajuste de Avaliação Patrimonial	-	-	39.522.757	-	39.522.757
Superávit do exercício	-	-	-	6.098.478	6.098.478
<b>Saldo em 31.12.23</b>	<b>16.132.453</b>	<b>1.177.437</b>	<b>39.522.757</b>	<b>(67.692.316)</b>	<b>(10.859.669)</b>
Realização por Depreciação	-	-	(1.357.102)	1.357.102	-
Déficit do exercício	-	-	-	(6.928.973)	(6.928.973)
<b>Saldo em 31.12.24</b>	<b>16.132.453</b>	<b>1.177.437</b>	<b>38.165.655</b>	<b>(73.264.187)</b>	<b>(17.788.642)</b>

As Notas Explicativas integram as Demonstrações Contábeis

ILTER VOLMER  
MARTINS:  
60455659672

Ilter Volmer Martins  
Provedor

MERIANE  
PEREIRA  
FERNANDES:  
06296266693

Meriane Pereira Fernandes  
Contadora Responsável  
CRC/MG 097125/O

# Demonstração dos Resultados

ASSOCIAÇÃO HOSPITALAR SANTA ROSÁLIA

CNPJ: 25.104.902/0001-07

## DEMONSTRAÇÃO DOS FLUXOS DE CAIXA PELO MÉTODO DIRETO

(Em R\$ 1)

DESCRIÇÃO	Exercício findo em	
	31.12.24	31.12.23
<b>FLUXOS DE CAIXA DAS ATIVIDADES OPERACIONAIS - FIM SAÚDE</b>		
<b>Recursos Recebidos</b>	<b>138.019.742</b>	<b>132.211.127</b>
Recebimentos das Subvenções e Doações (+)	68.360.180	68.526.758
Recebimentos de Serviços de Saúde Prestados (+)	68.470.573	62.567.824
Recebimentos de Juros de Aplicações Financeiras (+)	1.188.988	1.116.546
<b>Pagamentos Realizados</b>	<b>(131.636.364)</b>	<b>(112.127.074)</b>
Pagamentos a Fornecedores/Prestadores de Serviço de Saúde (-)	(63.127.796)	(58.088.397)
Pagamentos de Pessoal (-)	(35.593.472)	(31.022.784)
Pagamentos de Serviços Terceiros (-)	(9.520.846)	(6.879.244)
Pagamentos de Tributos (-)	(9.855.906)	(7.481.783)
Pagamentos de Contingências (-) (Cíveis/Trabalhistas/Tributárias)	(2.353.931)	(669.936)
Pagamentos de Aluguel (-)	(5.028.244)	(4.289.372)
Pagamentos de Promoção/Publicidade (-)	(146.569)	(114.575)
Outros Pagamentos Operacionais (-)	(6.009.600)	(3.580.982)
<b>(=) Caixa Líquido Gerado pelas Atividades Operacionais</b>	<b>6.383.378</b>	<b>20.084.054</b>
<b>FLUXOS DE CAIXA DAS ATIVIDADES DE INVESTIMENTO - FIM SAÚDE</b>		
Recursos Recebidos pela Venda de Bens	-	-
Pagamentos de Aquisição de Ativo Imobilizado	(5.997.927)	(6.280.907)
Outros pagamentos das atividades de investimentos	(130.000)	-
<b>(=) Caixa Líquido Consumido pelas Atividades de Investimento</b>	<b>(6.127.927)</b>	<b>(6.280.907)</b>
<b>FLUXOS DE CAIXA DAS ATIVIDADES DE FINANCIAMENTO - FIM SAÚDE</b>		
Recebimento Empréstimos/Financiamentos (+)	25.148.862	4.321.082
Pagamentos de Juros e Encargos sobre Empréstimos/Financiamentos/Leasing (-)	(7.856.588)	(7.237.599)
Pagamentos de Amortização de Empréstimos/Financiamentos/Leasing (-)	(19.853.705)	(3.802.131)
<b>(=) Caixa Líquido consumido pelas Atividades de Financiamento</b>	<b>(2.561.431)</b>	<b>(6.718.648)</b>
<b>(=) GERAÇÃO (CONSUMO) LÍQUIDO DE CAIXA</b>	<b>(2.305.980)</b>	<b>7.084.499</b>
<b>Caixa e Equivalentes no Início do Período</b>	<b>23.974.895</b>	<b>16.890.396</b>
<b>Caixa e Equivalentes no Fim do Período</b>	<b>21.668.915</b>	<b>23.974.895</b>
<b>(=) Aumento (Redução) do Saldo de Caixa e equivalentes</b>	<b>(2.305.980)</b>	<b>7.084.499</b>
Saldo sem Restrição-Final do Período(*)	7.300.890	10.570.838
Saldo com Restrição-Final do Período(**)	14.368.025	13.404.058
<b>(=)Saldo de Caixa e equivalentes</b>	<b>21.668.915</b>	<b>23.974.895</b>

As Notas Explicativas integram as Demonstrações Contábeis

(\*) Refere-se ao saldo das contas 'Caixa' e 'Bancos Conta Depósito', mais o montante de aplicações financeiras não vinculadas às provisões técnicas e/ou vinculadas a garantias judiciais, isto é, aplicações sem cláusula restritiva de resgate.

(\*\*) Refere-se ao saldo das contas 'Caixa' e 'Bancos Conta Depósito', mais o montante de aplicações financeiras vinculadas às garantias contratuais de empréstimos bancários e contas de convênios Estaduais/Federais com movimentação restrita.

Assinado digitalmente por ILTER VOLMER MARTINS: 60455659672  
Assinado digitalmente por ILTER VOLMER MARTINS: 60455659672  
CNPJ: 25.104.902/0001-07  
Data: 2025.01.15 16:18:04-0700  
Fonte: PDF Renderer Versão: 11.1.0

Iter Volmer Martins  
Provedor

Assinado digitalmente por MERIANE PEREIRA FERNANDES: 06296266693  
Assinado digitalmente por MERIANE PEREIRA FERNANDES: 06296266693  
CNPJ: 06.948.272/0001-00  
Data: 2025.01.15 16:17:01-0200  
Fonte: PDF Renderer Versão: 11.1.0

Meriane Pereira Fernandes  
Contadora Responsável  
CRC/MG 097125/O



### NOTAS EXPLICATIVAS DA PROVEDORIA ÀS DEMONSTRAÇÕES CONTÁBEIS EM 31 DE DEZEMBRO DE 2024 E DE 2023

#### 1. CONTEXTO OPERACIONAL

A Entidade, fundada em 12.08.1896, com sede em Teófilo Otoni – MG, é uma Sociedade Civil de Direito Privado, com fins filantrópicos e tem como objetivo prioritário prestar assistência gratuita às pessoas carentes de recursos, sem distinção de cor, sexo, idade, raça, profissão, nacionalidade, estado civil, credo político ou religioso. Tal assistência se fará conforme prescrição médica em regime de internamento ou em ambulatório. Em mais de um século de trajetória, o Hospital sempre buscou proporcionar assistência resolutiva, conforto e bem-estar aos pacientes, o que contribui diretamente para o progresso da Saúde no nordeste de Minas Gerais. A capacidade instalada do Hospital é de 186 leitos, dos quais 147 foram contratados pelo SUS e destinados a atendimento gratuito.

O Hospital é referência para uma população de aproximadamente 900 mil habitantes, compreendendo 57 municípios, tendo Teófilo Otoni como cidade polo da macrorregião nordeste. Dentre outras habilitações, a Instituição possui atendimento de Urgência e Emergência, aberto 24 horas por dia e em todos os dias da semana, fator primordial na assistência e cuidados aos pacientes de Teófilo Otoni e Região. A Instituição, considerada como de assistência social, possui imunidade de impostos nos termos da Constituição Federal.

Em 27.11.09, foi publicada a Lei nº 12.101 caracterizada como A Nova Lei da Filantropia, que, regulamentada pelo Decreto nº 7.237, de 27 de julho de 2010, que posteriormente foi revogado pelo Decreto nº 8.242, de 23 de maio de 2014, e publicado no D.O.U em 26 de maio de 2014: regulamenta a Lei nº 12.101, de 27 de novembro de 2009, para dispor sobre o processo de certificação das entidades beneficentes de assistência social e sobre procedimentos de isenção das contribuições para a seguridade social, que trouxe mudanças para as Entidades Filantrópicas no que diz respeito à concessão do Certificado de Filantropia, para obtenção das isenções das contribuições para a Seguridade Social, posteriormente com alterações pela Lei nº 12.868, de 15 de outubro de 2013. Ainda com relação a esse assunto, deve-se ressaltar a emissão das Portarias nº 3.355, de 04.11.10, do Ministro de Estado da Saúde, Portaria GM/MS nº 834, de 26 de abril de 2016, e publicada no D.O.U em 27 de abril de 2016: redefine os procedimentos relativos à certificação das entidades beneficentes de assistência social na área de saúde. Dentre as inovações oriundas desses diplomas legais e normativos, está a mudança no processo de certificação, que antes era feita pelo Conselho Nacional de Assistência Social - CNAS, órgão vinculado ao Ministério do Desenvolvimento Social e Combate à Fome, e que, doravante, passa a ser dividido em três áreas: Saúde - sob a responsabilidade do Ministério da Saúde; Educação – inerente ao Ministério da Educação; e Assistência Social – afeto ao Ministério do Desenvolvimento Social e Combate à Fome. Consequentemente, as entidades de que trata esta Lei deverão manter escrituração contábil segregada por área de atuação, de modo a evidenciar o seu patrimônio, as suas receitas, custos e despesas.

### 2. APRESENTAÇÃO DAS DEMONSTRAÇÕES CONTÁBEIS

As Demonstrações Contábeis são elaboradas em conformidade com as práticas contábeis adotadas no Brasil, em especial a Resolução CFC 1.409/12 – ITG 2002 (R1) – Entidade sem Finalidade de Lucros, obedecidos os preceitos da legislação e, no que couber, às normas relativas às Sociedades por Ações (Lei 6.404/76) e alterações posteriores como a Lei 11.638/07, e, também, parcialmente, os aspectos relacionados à Lei 11.941/2009, e as regulamentações do Comitê de Pronunciamentos Contábeis.

As Demonstrações Contábeis do exercício findo em 31 de dezembro de 2024 estão sendo apresentadas em conjunto com as correspondentes de 2023, de forma a permitir a comparabilidade.

A emissão das Demonstrações Contábeis foi autorizada pela Diretoria em 07 de março de 2025.

### 3. PRINCIPAIS PRÁTICAS CONTÁBEIS

#### a. Instrumentos financeiros

Os ativos financeiros da Associação incluem o Caixa e seus equivalentes, contas a receber provenientes da prestação de serviços hospitalares, e são tratados como recebíveis no Ativo Circulante. A Associação não possui ativos financeiros disponíveis para venda e não aplica em derivativos financeiros.

#### b. Contas a Receber

As contas a receber são avaliadas pelo montante original da prestação de serviços.

As provisões para devedores duvidosos estão constituídas em montante considerado suficiente para fazer face às eventuais perdas na realização das contas a receber.

#### c. Imobilizado

O Ativo Imobilizado é demonstrado ao custo de aquisição, com nova valoração (deemed cost) ocorrida em novembro de 2023, baseada em laudo elaborado por empresa especializada, conforme detalhado na Nota Explicativa nº 8.

O valor contábil de um ativo é imediatamente baixado para seu valor recuperável se o valor contábil do ativo for maior do que o seu valor recuperável estimado.

As depreciações são calculadas pelo método linear, observando-se taxas que levam em consideração a vida útil remanescente dos bens, divulgadas na Nota Explicativa nº 8. Ganhos e perdas em alienações são determinados pela comparação dos valores de alienação com o valor líquido contábil.

# Notas Explicativas

## ASSOCIAÇÃO HOSPITALAR SANTA ROSÁLIA

---

Reparos e manutenções são apropriados ao resultado durante o período em que são incorridos. O custo de melhorias/reformas é incluído no valor contábil do ativo no momento em que for provável que os benefícios econômicos futuros que ultrapassarem o padrão de desempenho inicialmente avaliado para o ativo existente fluirão para a Fundação. As melhorias/reformas são depreciadas ao longo da vida útil restante do ativo relacionado.

### **d. Avaliação do valor recuperável de ativos (Teste de “impairment”)**

A Associação revisa o valor contábil dos ativos a longo prazo, principalmente o Imobilizado a ser mantido e utilizado nas operações com o objetivo de determinar e avaliar sua deterioração em bases periódicas e efetua o registro da perda de valor, se aplicável. Os testes compreenderam a preparação de laudos de avaliação dos imóveis devidamente elaborados por profissionais especializados, de forma a verificar o grau de recuperação desses ativos.

Na aplicação do teste de redução ao valor recuperável de ativos, o valor contábil de um ativo ou unidade geradora de caixa é comparado com o seu valor recuperável. O valor recuperável é o maior valor entre o valor líquido de venda de um ativo e seu valor em uso. Considerando as particularidades dos ativos da Entidade, o valor recuperável utilizado para avaliação do teste de redução ao valor recuperável é o valor em uso, exceto quando especificamente indicado em contrário.

Com base nessas premissas, concluiu-se que não há ativos registrados contabilmente por um valor superior àquele passível de ser recuperado por uso ou por venda, não havendo a necessidade de provisão para “impairment”.

### **e. Ativos e passivos contingentes e obrigações legais**

Ativos Contingentes: São reconhecidos somente quando há garantias reais ou decisões judiciais favoráveis, transitadas em julgado. Os ativos contingentes com êxitos prováveis são apenas divulgados em nota explicativa;

Passivos Contingentes: Com exceção das contingências tributárias e obrigações legais, as demais (Cíveis e Trabalhistas) são provisionados quando as perdas forem avaliadas como prováveis e os montantes envolvidos forem mensuráveis com suficiente segurança. Os passivos contingentes avaliados como perdas possíveis são apenas divulgados em nota explicativa e aqueles avaliados como perdas remotas não são provisionados nem divulgados; e

Obrigações Legais: São registradas como exigíveis, independente da avaliação sobre as probabilidades de êxito.

### **f. Outros ativos e passivos (Circulantes e não circulantes)**

Um ativo é reconhecido no balanço patrimonial quando for provável que seus benefícios econômicos futuros serão gerados em favor da Entidade e seu custo ou valor puder ser mensurado com segurança.

# Notas Explicativas

## **ASSOCIAÇÃO HOSPITALAR SANTA ROSÁLIA**

---

Um passivo é reconhecido quando a Entidade possui uma obrigação presente decorrente de evento passado, sendo provável que um recurso econômico seja requerido para liquidá-lo. São acrescidos, quando aplicável, dos correspondentes encargos e das variações monetárias incorridas. As provisões são registradas tendo como base as melhores estimativas do risco envolvido.

Os ativos e passivos são classificados como circulantes quando sua realização ou liquidação é provável que ocorra nos próximos doze meses. Caso contrário, são demonstrados como não circulantes.

### **g. Apuração do Superávit ou Déficit**

O Superávit ou Déficit do exercício é apurado pelo Regime de Competência de Exercícios e considera os rendimentos, encargos e variações monetárias incidentes sobre ativos e passivos.

### **h. Uso de estimativas e julgamentos**

Na elaboração das demonstrações contábeis é necessário utilizar estimativas para contabilizar certos ativos, passivos e outras transações. As estimativas e julgamentos contábeis críticos são continuamente avaliados e baseiam-se na experiência histórica e em outros fatores, incluindo expectativas de eventos futuros, consideradas razoáveis para as circunstâncias.

As demonstrações contábeis da Associação incluem, portanto, estimativas referentes a provisões, à seleção das vidas úteis do ativo imobilizado, apuração dos valores de mercado dos bens destinados à venda, provisões necessárias para passivos contingentes, determinação de provisão para imposto de renda e outros similares. Os resultados reais podem apresentar variações em relação às estimativas.

### **i. Reconhecimento contábil das subvenções governamentais e doações no resultado**

Em atendimento à Resolução CFC nº 1.305/10, que aprovou a Norma Brasileira de Contabilidade TG 07 (R2), que trata da Subvenção e Assistência Governamentais, a Associação reconhece contabilmente as subvenções governamentais no resultado, como receita, ao longo do período e confrontada com as despesas que pretende compensar, em base sistemática e racional, ou seja, no caso de verbas destinadas ao custeio, no momento da efetiva realização do gasto e, no caso de verbas destinadas a investimento, proporcionalmente à despesa de depreciação/amortização correspondente ao bem patrimonial. Tal prática é estendida também às doações recebidas de particulares.

Em atendimento a ITG 2002 (R1) - Entidades Sem Finalidade de Lucros, a Entidade reconhece em contas de resultado as isenções auferidas do INSS Patronal, da Cofins sobre o Faturamento, PIS sobre a folha de pagamento, bem como passou a registrar contribuições previdenciárias relacionadas com a atividade assistencial como se a Entidade não gozasse de isenção.



# Notas Explicativas

## ASSOCIAÇÃO HOSPITALAR SANTA ROSÁLIA

### 4. CAIXA E EQUIVALENTES DE CAIXA

Podem ser assim resumidos:

Descrição	Exercício findo em:	
	31.12.24	31.12.23
▪ Saldo sem restrição (i)	7.300.890	10.570.838
▪ Saldo com Restrição (ii)	14.368.025	13.404.057
Total – R\$ 1	21.668.915	23.974.895

- (i) Refere-se ao saldo das contas 'Caixa', 'Bancos Conta Depósito' e as 'Aplicações Financeiras' sem cláusula restritiva de resgate.
- (ii) Refere-se ao saldo das contas 'Caixa', 'Bancos Conta Depósito' e 'Aplicações Financeiras' vinculadas às garantias contratuais de empréstimos bancários e contas de convênios Estaduais/Federais com movimentação restrita.

### 5. CRÉDITOS A RECEBER COM PRESTAÇÃO DE SERVIÇO DE SAÚDE

A rubrica registra os valores de contas a receber decorrentes de atendimentos vinculados ao Sistema Único de Saúde – SUS, empresas conveniadas de planos de saúde e pacientes particulares, a saber:

Descrição	Exercício findo em:	
	31.12.24	31.12.23
▪ SUS (i)	30.510.047	27.532.880
▪ Conveniados	2.093.047	3.124.543
▪ Particulares	1.293.451	1.163.224
▪ (-)Provisão para Créd. Liquidação Duvidosa (ii)	(13.309.921)	(12.192.020)
Total – R\$1	20.586.624	19.628.627
▪ Circulante	11.420.410	7.093.495
▪ Não Circulante	9.166.214	12.535.132
Total – R\$1	20.586.624	19.628.627

- (i) No circulante estão provisionados saldo a receber do SUS referente ao ano de 2024, no não circulante estão os valores não repassados pelo Município em meses anteriores da competência de 12/2020, referente aos valores de produção extra teto/contratualização aprovada pela Secretaria Municipal de Saúde conforme Instrumento de contratos nº 029/2015 e 054/2019 e sínteses de produções aprovadas. Historicamente, a Associação Hospitalar Santa Rosália vem prestando serviços acima do teto financeiro contratualizado; essa situação vem gerando excedentes de produção aprovada e autorizada pela Secretaria Municipal de Saúde.

# Notas Explicativas

## ASSOCIAÇÃO HOSPITALAR SANTA ROSÁLIA

As diferenças de produção aprovadas e não recebidas até 2018 estão sendo cobradas via ação judicial através dos processos: 0686.08215627-0, 0181546.13.2012.8.13.0686, 0180167.37.2012.8.13.0686, 0203080-42.2014.8.13.0686 e 5002395.55.2019.8.13.0686. Parte das ações judiciais de cobrança já foram julgadas como pedido procedente com precatórios já expedidos. Em julho/2019 foi assinado um novo contrato, nº 054/2019. Os valores não recebidos a partir de 2019 serão objeto de encontro de contas na Comissão de Acompanhamento de Contratualização - CAC.

- (ii) Registro de provisão para créditos de liquidação duvidosa de valores a receber vencidos há mais de 180 dias, sendo R\$1.637.431 referente a atendimentos não SUS e R\$11.672.490 referente a provisão parcial de atendimentos ao SUS a receber.

### 6. OUTROS CRÉDITOS A RECEBER

Podem ser assim resumidos:

Descrição	31.12.24	31.12.23
▪ Cheques e Cartões a receber (i)	158.973	178.914
▪ Adiantamentos a Funcionários	435.663	310.479
▪ Adiantamentos a Fomecedores	434.941	2.366.674
▪ Subvenções Governamentais (ii)	7.147.425	2.569.353
▪ Outros créditos ou bens a receber (iii)	1.884.606	1.552.097
▪ Piso da Enfermagem – encargos trabalhistas e sociais (iv)	1.876.367	-
▪ Despesas Antecipadas (i)	15.000	15.000
▪ (-) Provisão para créditos liquidação duvidosa	(1.391.425)	(1.542.358)
Total – R\$1	<u>10.561.549</u>	<u>5.450.159</u>

- (i) Em Cheques e Cartões a Receber encontram-se registrados os valores de cheques pré-datados, cheques sem fundos, cartões de créditos e caução de aluguel;
- (ii) Em Subvenções Governamentais estão registrados os valores de Rede Resposta, Rede Cegonha, CAGEP, CGBP, VALORA MINAS e outros convênios Estaduais/Federais. Estes valores possuem contrapartida na conta 2.1.8.8.8.9.0.8.8.0018 - Subvenções Governamentais a Realizar;
- (iii) Em outros créditos ou bens a receber encontram-se registrados os valores a receber do Contrato de Gestão da UPA, parte municipal de 06/2016 (R\$250.000,00) e 07/2016 (R\$250.000,00) mais as 10ª e 11ª parcelas do termo de compromisso de pagamento de débitos do contrato de gestão da UPA firmado pela Prefeitura Municipal de Teófilo Otoni no valor de R\$340.909 cada parcela, vencidas em 11/2016 e 12/2016 respectivamente, e valores de aluguéis a receber e crédito com devoluções a fornecedores; e
- (iv) Refere-se a parcela relativa aos reflexos dos encargos trabalhistas e sociais sobre a adoção do piso da enfermagem, ainda pendentes de repasse pelo Gestor do SUS (União Ministério da Saúde), conforme explicado a seguir:

O Piso Nacional de Enfermagem, fruto da Lei n.º 14.434, de 4 de agosto de 2022, instituído para enfermeiros, técnicos, auxiliares de enfermagem e parteiras, e determinou aos estabelecimentos, tanto públicos quanto privados, o dever de pagamento do piso salarial a enfermeiras(os) o valor de R\$4.750, para técnicas(os) de enfermagem a quantia de R\$3.325, e, para auxiliares de enfermagem e parteiras, o valor de R\$2.375.

# Notas Explicativas

## ASSOCIAÇÃO HOSPITALAR SANTA ROSÁLIA

---

Posteriormente, com a promulgação da Emenda Constitucional n.º 127/2022, ficou determinado a obrigação exclusiva da União em prestar assistência financeira complementar aos estados, municípios, Distrito Federal e entidades filantrópicas, bem como aos prestadores de serviços contratualizados que atendam, no mínimo, 60% (sessenta por cento) de seus(suas) pacientes pelo Sistema Único de Saúde (SUS), para o cumprimento do piso salarial dos profissionais de enfermagem.

O Hospital Santa Rosália, como partícipe principal da rede local de saúde de forma complementar ao Sistema Único de Saúde – SUS, vem recebendo da União, por intermédio do Município de Teófilo Otoni, recursos alhures referida, “cuja vigência e cumprimento ainda encontra-se sub judice no Supremo Tribunal Federal, por meio da ADI 7.222, sob a relatoria do Exmo. Sr. Ministro Roberto Barroso” (desde setembro de 2023 – os valores correspondentes à diferença entre a remuneração do salário base do colaborador e o valor instituído do piso, sem os valores correspondentes aos encargos de FGTS e 1/3 de férias) para assegurar a complementação total dos valores necessários ao cumprimento do piso nacional da enfermagem, estabelecido pela Lei Federal. Ou seja, os valores da complementação do piso da enfermagem são custeados pela União, nos exatos moldes do que restou decidido pelo STF, que faz os repasses dos recursos aos Fundos, Estaduais e/ou Municipais, conforme o caso, ao qual compete fazer o repasse à Instituição que, por sua vez, apenas repassa ao trabalhador o valor oriundo do Fundo Nacional de Saúde da União, nos exatos valores destinados ao trabalhador, valendo salientar que o valor devido vem discriminado por CPF de cada trabalhador que faz jus ao piso, de modo que a instituição, repita-se, é mera repassadora dos valores.

Feitos os esclarecimentos acima, resta inequivocamente demonstrado que não compete ao Hospital - assim como a nenhuma Instituição beneficente do país que destine mais de 60% de atendimentos à saúde no âmbito do SUS, custear com as diferenças para complementação do piso da enfermagem. Na esteira deste entendimento, o Hospital Santa Rosália, sob pena de pôr em cheque a manutenção de suas atividades, decidiu, prudentemente, seguir a recomendação do CONASS e CONASEMS, realizando o repasse dos valores referente a complementação do piso da enfermagem, conforme definido nas planilhas do INVESTISUS, assegurando o cumprimento do piso e das obrigações acessórias inerentes a esse, mas dentro do limite de recursos transferidos pela União, especialmente porque neste caso o Hospital figura como mero repassador de recursos na medida em que a obrigação de custeio, conforme dito em linhas atrás, foi atribuída exclusivamente pelo STF à União Federal.

Nestes termos, desde setembro de 2023 quando foi creditado na conta do Fundo Municipal de Saúde de Teófilo Otoni (gestor pleno do SUS na cidade), para posterior transferência aos prestadores, este Hospital tem repassado aos seus colaboradores o piso, provisionando os encargos relativos ao FGTS e 1/3 de férias, até que surja posicionamento do ente federativo nacional (com a transferência de verba suplementar e necessária para o recolhimento destes encargos), uma vez que no entender deste Hospital, o posicionamento da Corte Suprema é no sentido de que compete à União o custeio do piso, inclusive com o repasse financeiro dos encargos acessórios.

Em 2024, a Entidade registrou os eventos referentes ao Piso da Enfermagem, na rubrica Despesas com Pessoal, no valor de R\$9.045.622 (31/12/2023, R\$6.700.548).

## 7. ESTOQUES

Os estoques de Farmácia e Almoxarifado são avaliados ao custo médio de aquisição, sem exceder o valor de mercado, as despesas são reconhecidas no momento da utilização, as perdas identificadas são contabilizadas no resultado e não há estoques dados como garantia de passivos.

# Notas Explicativas

## ASSOCIAÇÃO HOSPITALAR SANTA ROSÁLIA

Sua composição é a seguinte:

Descrição	Exercício findo em	
	31.12.24	31.12.23
Estoques		
▪ Gêneros Alimentícios	104.469	62.263
▪ Hemoterapia	65.604	69.603
▪ Laboratório de Análises	81.522	68.444
▪ Materiais Hospitalares	325.758	286.774
▪ Material Médico Hospitalar	283.984	252.454
▪ Medicamentos	857.971	725.009
▪ Outros	95.427	33.993
	<u>1.814.735</u>	<u>1.498.540</u>
Almoxarifado		
▪ Material Administrativo	91.460	84.240
▪ Material Limpeza	95.552	102.885
▪ Material Manutenção	139.485	159.930
▪ Material Segurança	28.910	144.245
▪ Utensílios Diversos	64.837	87.605
▪ Outros	873.299	2.288.458
	<u>1.293.543</u>	<u>2.867.363</u>
Total – R\$1	<u>3.108.278</u>	<u>4.365.903</u>

## 8. IMOBILIZADO

Os bens patrimoniais podem ser assim demonstrados:

Descrição	Taxa anual de depreciação	Exercício findo em	
		31.12.24	31.12.23
▪ Terrenos (i)	-	12.750.022	12.750.022
▪ Edificações (i)	4%	49.197.010	48.054.897
▪ Instalações (i)	10%	4.401.049	3.852.750
▪ Equipamentos hospitalares	10%	22.608.870	19.539.046
▪ Móveis e utensílios	10%	2.811.831	2.861.049
▪ Computadores e periféricos	20%	2.711.105	2.662.821
▪ Veículos	20%	282.416	282.416
▪ Sistema de comunicação	10%	136.978	170.711
▪ Instrumental cirúrgico	10%	808.088	756.730
▪ Máquinas e equipamentos	10%	3.656.116	2.739.372
▪ Imobilização em curso	-	284.101	463.939
Subtotal		<u>99.647.586</u>	<u>94.133.753</u>
▪ Depreciações acumuladas		<u>(29.900.744)</u>	<u>(28.950.041)</u>
Total líquido – R\$		<u>69.746.842</u>	<u>65.183.712</u>



# Notas Explicativas

## ASSOCIAÇÃO HOSPITALAR SANTA ROSÁLIA

- (i) Em 2023 a Entidade contratou a empresa APC – Avaliações Patrimoniais e Consultoria Ltda. para a realização de Laudo de Avaliação do seu Imóvel, composto por terrenos, edificações e benfeitorias, para determinação do justo valor de mercado. Resultou-se na valoração do Imóvel da instituição. Os efeitos dessa mais valia, registrados em Ajustes de Avaliação Patrimonial, no Patrimônio Social, podem ser assim demonstrados:

Descrição	Saldo antes dos ajustes	Efeitos dos ajustes	Saldo Ajustado
▪ Terrenos	3.844.335	8.905.687	12.750.022
▪ Edificações	19.644.817	28.410.081	48.054.898
▪ Instalações	1.645.761	2.206.989	3.852.750
Total – R\$1	25.134.913	39.522.757	64.657.670

Segue abaixo quadro de movimentação do ativo imobilizado no ano de 2024:

Descrição	31.12.23	Adições	Baixas	31.12.24
<b>Terrenos</b>				
Terrenos	3.844.335	-	-	3.844.335
Terrenos reavaliação	8.905.687	-	-	8.905.687
	12.750.022	-	-	12.750.022
<b>Edificações</b>				
Bloco Principal	7.032.557	82.323	-	7.114.880
Bloco 2	1.525.198	1.006.459	-	2.531.657
Bloco 3	4.759.472	-	-	4.759.472
Bloco 4	788.158	-	-	788.158
Subestação	181.443	-	-	181.443
Depósito de Resíduos	214.466	-	-	214.466
6º e 7º Andares	1.245.528	-	-	1.245.528
Ressonância Magnética	673.353	53.330	-	726.683
5º Andar Bloco Principal	2.954.358	-	-	2.954.358
Construção Passarela 6ºC	184.482	-	-	184.482
Passarela 5ºAndar-Bloco P	85.801	-	-	85.801
Reavaliação	28.410.081	-	-	28.410.081
	48.054.897	1.142.112	-	49.197.009
Depreciação Acumulada	(9.619.041)	(1.922.564)	-	(11.541.605)
	38.435.856	(780.452)	-	37.655.404
<b>Instalações</b>				
Instalações	1.645.761	548.299	-	2.194.060
Instalações - Reavaliação	2.206.989	-	-	2.206.989
	3.852.750	548.299	-	4.401.049
Depreciação Acumulada	(1.132.463)	(311.031)	-	(1.443.495)
	2.720.287	237.268	-	2.957.555
<b>Equipamentos Hospitalares</b>				
Equipamentos Hospitalares	19.539.046	5.701.526	(2.631.701)	22.608.871
Depreciação Acumulada	(11.605.034)	(1.382.228)	2.611.745	(10.375.517)
	7.934.012	4.319.298	(19.956)	12.233.354

Continua...

# Notas Explicativas

## ASSOCIAÇÃO HOSPITALAR SANTA ROSÁLIA

### Imobilizado/Continuação...

Móveis e Utensílios				
Móveis e Utensílios	2.861.049	323.416	(372.634)	2.811.831
Depreciação Acumulada	(2.107.448)	(123.212)	364.515	(1.866.145)
	<u>753.600</u>	<u>200.204</u>	<u>(8.119)</u>	<u>945.685</u>
Computadores e periféricos				
Proc. Dados/Hardware	2.662.821	208.485	(160.202)	2.711.105
Depreciação Acumulada	(2.121.120)	(216.364)	159.134	(2.178.351)
	<u>541.701</u>	<u>(7.879)</u>	<u>(1.068)</u>	<u>532.754</u>
Veículos				
Veículos	282.416	-	-	282.416
Depreciação Acumulada	(130.740)	(43.003)	-	(173.743)
	<u>151.676</u>	<u>(43.003)</u>	<u>-</u>	<u>108.673</u>
Sistema de comunicação				
Sistema de Comunicação	136.312	6.985	(38.195)	105.102
Vigilância/ segurança	34.399	-	(2.523)	31.876
	<u>170.711</u>	<u>6.985</u>	<u>(40.718)</u>	<u>136.978</u>
Depreciação Acumulada	(118.771)	(7.106)	40.578	(85.299)
	<u>51.940</u>	<u>(121)</u>	<u>(140)</u>	<u>51.679</u>
Instrumentais Cirúrgicos				
Instrumentais Cirúrgicos	756.730	52.390	(1.033)	808.087
Depreciação Acumulada	(609.306)	(21.169)	1.029	(629.446)
	<u>147.424</u>	<u>31.221</u>	<u>(4)</u>	<u>178.641</u>
Máquinas e Equipamentos				
Máquinas e Equipamentos	2.739.372	1.011.039	(94.295)	3.656.116
Depreciação Acumulada	(1.506.118)	(190.556)	89.529	(1.607.145)
	<u>1.233.254</u>	<u>820.483</u>	<u>(4.766)</u>	<u>2.048.971</u>
Imobilização em Curso				
Materiais	138.740	461.681	(600.421)	-
Mão de Obra	277.325	885.140	(942.121)	220.344
Projetos e Cálculos	47.874	407.956	(392.071)	63.759
	<u>463.939</u>	<u>1.754.777</u>	<u>(1.934.613)</u>	<u>284.103</u>
Total da Movimentação:				
Imobilizado	94.133.753	10.749.029	(5.235.196)	99.647.586
Depreciação Acumulada	(28.950.041)	(4.217.233)	3.266.530	(29.900.744)
Líquido – R\$1	<u>65.183.712</u>	<u>6.531.796</u>	<u>(1.968.666)</u>	<u>69.746.842</u>

## 9. INTANGÍVEL

Registrados os gastos utilizados para implantação de sistemas corporativos e aplicativos e licenças de uso dos mesmos. Os gastos diretamente associados a softwares identificáveis e controlados pela Entidade e que, provavelmente, gerarão benefícios econômicos maiores que os custos por mais de um ano, são reconhecidos como ativos intangíveis. Os gastos associados ao desenvolvimento ou à manutenção de softwares são reconhecidos como despesas na medida em que são incorridos.

Os gastos com o desenvolvimento de softwares reconhecidos como ativos são amortizados à taxa anual de 20%, usando-se o método linear ao longo da vida útil dos itens que o compõem.

# Notas Explicativas

## ASSOCIAÇÃO HOSPITALAR SANTA ROSÁLIA

Intangível	31.12.23	Adições	Baixas	31.12.24
▪ Licenças de Uso de Software	2.061.778	78.819	-	2.140.597
▪ Amortização Acumulada	(1.657.150)	(44.531)	48	(1.701.633)
Total Líquido – R\$1	404.628	34.288	48	438.964

### 10. PROVISÕES TÉCNICAS DE OPERAÇÕES DE ASSISTÊNCIA À SAÚDE

A Entidade provisionou o total de ressarcimento ao SUS constante no site da ANS, não restando mais saldo em 31.12.24, sendo que o total provisionado em 31.12.23 era de R\$29.478.

### 11. DÉBITOS COM PRESTADORES DE SERVIÇOS MÉDICOS

Registrados os honorários médicos prestados decorrentes da atividade hospitalar da Entidade como honorários de repasse de AIH, repasses de convênios, honorários de parcerias e plantões médicos.

Descrição	Exercício findo em	
	31.12.24	31.12.23
▪ Honorários Médicos	4.420.439	4.657.097
Total – R\$1	4.420.439	4.657.097

### 12. TRIBUTOS E CONTRIBUIÇÕES A RECOLHER

Registradas todas as obrigações fiscais da Entidade, as quais podem ser assim resumidas:

Descrição	Exercício findo em	
	31.12.24	31.12.23
▪ Encargos Sociais a Recolher (a)	3.933.093	5.564.750
▪ Tributos Retidos (b)	2.669.100	2.227.374
▪ Parcelamento de Tributos (c)	21.699.739	18.329.981
Total – R\$1	28.301.932	26.122.105
▪ Circulante	14.033.970	11.449.272
▪ Não Circulante	14.267.962	14.672.833
Total – R\$1	28.301.932	26.122.105

- Em Encargos Sociais a Recolher estão registrados os valores de INSS e FGTS sobre Salários e Mensalidade Sindical;
- Em tributos retidos estão registrados os valores de IRRF, PIS/COFINS/CSSL, INSS de autônomos retidos de funcionários e prestadores de serviços médicos e multas decorrentes de autos de infração pelo Ministério do Trabalho e Emprego; e
- Em outubro de 2017 o Hospital desistiu do parcelamento PRT MP 766 de 04-01-2017 e aderiu ao novo PERT, conforme Lei nº 13.496 de 24/10/2017, que permitiu a inclusão de débitos tributários, não tributários e previdenciários retidos na fonte dentro da nova modalidade PERT (Programa Especial de Regularização Tributária) conforme MP 783 de 31/05/2017 com redução de juros e multas que antes não era concedido pelo PRT. Em 2024 a Entidade efetuou parcelamentos simplificados para os débitos previdenciários e não previdenciários.

# Notas Explicativas

## ASSOCIAÇÃO HOSPITALAR SANTA ROSÁLIA

### 13. EMPRÉSTIMOS E FINANCIAMENTOS

Os saldos de empréstimos e financiamentos em 2024 estão registrados a valor presente e são garantidos por direitos creditórios de contas a receber do SUS e Convênios particulares. Os empréstimos apresentam a seguinte composição:

Descrição	Exercício findo em	
	31.12.24	31.12.23
▪ Capital de giro (a)	1.176.839	2.365.546
▪ Caixa Hospitais (b)	61.813.921	55.282.544
▪ Financiamento Aparelho Hemodinâmica (c)	1.723.793	1.770.916
Total – R\$1	<u>64.714.553</u>	<u>59.419.006</u>
▪ Circulante	13.899.354	11.585.224
▪ Não Circulante	50.815.199	47.833.782
Total – R\$1	<u>64.714.553</u>	<u>59.419.006</u>

- Em 2023, a Entidade contratou empréstimos nos valores de R\$1.000.000,00, conforme cédula de crédito bancário nº 2023001446, e R\$1.500.000,00 conforme cédula de crédito bancário nº 2023001538; os vencimentos estendem-se até outubro de 2025 (60 meses) e com taxas que variam de 0,80% a 2,00% ao mês.
- Em 2021, a Entidade contratou empréstimos em longo prazo na modalidade CEF Hospitais com a Caixa Econômica Federal, nos valores de R\$45.000.000,00, conforme contrato nº 11.5259.610.000005/61, liquidou os contratos pactuados em 2020, nºs 0543217-00, 11.4259.610.0000002-19; e em 2024 contratou R\$24.000.000,00, conforme contrato nº 11.4259.610.0000015-33, liquidou o contrato pactuado em 2021 nº 11.4259.610.0000009-95. Os vencimentos estendem-se até março de 2031 (120 meses) e maio de 2032 (96 meses), respectivamente. Por sua vez, as taxas variam de 0,92% a 1,20% ao mês.
- Em 2023, a Entidade contratou um financiamento para aquisição de um Aparelho de Hemodinâmica no valor de R\$1.720.000,00, conforme cédula de crédito bancário nº 2023001063, cujo vencimento se estende até outubro de 2033 (120 meses), com taxa de 1,05% ao mês.

### 14. OBRIGAÇÕES COM EMPREGADOS

Podem assim ser resumidos:

Descrição	31.12.24	31.12.23
▪ Salários (a)	2.539.292	1.978.921
▪ Férias e encargos (b)	5.409.934	4.080.871
Total – R\$1	<u>7.949.226</u>	<u>6.059.792</u>

- Líquidos de salários referentes ao mês de dezembro de 2024; e
- Provisões de férias e seus encargos de FGTS.



# Notas Explicativas

## ASSOCIAÇÃO HOSPITALAR SANTA ROSÁLIA

### 15. DÉBITOS COM FORNECEDORES DE BENS E SERVIÇOS

Registrados todos os fornecedores de materiais e medicamentos e de serviços decorrentes da atividade hospitalar da Entidade e podem assim ser resumidos:

Descrição	31.12.24	31.12.23
▪ Fornecedores Bens e Serviços (a)	4.090.584	4.845.271
▪ Outras Obrigações (b)	14.475.299	13.391.231
Total – R\$1	18.565.883	18.236.502

- a. Em Fornecedores de Bens e Serviços estão registrados fornecedores de materiais e medicamentos e de serviços decorrentes da atividade hospitalar da Entidade, como serviços de manutenção preventiva e corretiva de equipamentos, lavanderia, exames terceirizados, sistemas informatizados de gestão, serviços terceirizados, advocacia, auditoria e consultoria etc.; e
- b. Em Outras Obrigações estão registradas as contas de energia, água, telefonia, internet e alugueis a pagar.

### 16. SUBVENÇÕES GOVERNAMENTAIS A REALIZAR

Em atendimento à Resolução CFC nº 1.305/10, que aprovou a NBC TG 07 conforme nota nº 6, estão registrados nesse grupo os valores a receber das subvenções de retaguarda dos programas Rede Cegonha, Rede Resposta, CAGEP, VALORA MINAS e Valores a receber, a executar ou a devolver de termos de convênios federais e estaduais destinados para custeio e/ou investimento da atividade fim saúde.

#### a. Subvenções governamentais a realizar

Convênio	Exercício findo em:	
	31.12.24	31.12.23
▪ Rede Cegonha Estadual (*)	618.310	618.310
▪ Rede Resposta Estadual (*)	200.000	200.000
▪ CAGEP (*)	160.000	160.000
▪ Resolução SES/MG 7.560 de 17.06.2021 (**)	-	397.722
▪ Resolução SES/MG nº 6.898 de 13.11.2019 (**)	50.000	50.000
▪ Resolução SES/MG nº 7.768 de 08.10.2021 (**)	103.281	103.281
▪ Pronas - Reestruturação Triagem Auditiva Neonatal (**)	-	75.666
▪ Convênio Federal nº 937793/2022 (*)	68.126	76.440
▪ Convênio Federal nº 935242/2022 (*)	-	122.136
▪ Resolução SES/MG nº 7.869 de 12/2022 (**)	-	51.682
▪ Resolução SES/MG nº 7.925 de 12/2022 (**)	1.020.985	700.180
▪ Resolução SES/MG nº 8.747 de 17/05/2023 (**)	328.894	693.142
▪ Convênio Federal nº 955186/2023 (*)	138.780	418.780
▪ Resolução SES/MG nº 8.745 de 15/05/2023 (*)	239.211	239.211
▪ Convênio Federal nº 944499/2023 (*)	239.638	-

Continua...

# Notas Explicativas

## ASSOCIAÇÃO HOSPITALAR SANTA ROSÁLIA

Continuação...

▪ Convênio Federal nº 942630/2023 (*)	581.236	-
▪ Opera Mais - Aquisição Equipamento (**)	22.525	-
▪ Resolução SES/MG nº 9.065 de 18/10/2023 (**)	72.000	-
▪ Convênio Federal nº 942625/2023 (*)	2.216.534	-
▪ Pronas - Portaria nº 716 de 10/12/2024 (**)	485.186	-
▪ Convênio Federal nº 971375/2024 (*)	200.192	-
Total – R\$1	<u>6.744.898</u>	<u>3.906.550</u>

### b. Subvenções governamentais a executar/devolver

Convênio	Exercício findo em:	
	31.12.24	31.12.23
▪ 1530/2013 - Aquisição de Equipamentos (***)	2.063.354	1.939.021
▪ 1784/2012 - Aquisição de Equipamentos (***)	1.684.687	1.561.091
▪ 1771/2012 - Aq. De equipamento e Custeio (***)	110.833	104.911
▪ 1212/2012 - Aq. De material hospitalar (***)	787.331	734.893
▪ 1936/2012 - Reforma do 2º pavimento/ implantação UCO (***)	102.755	96.022
▪ 1531/2013 - Aquisição Hemodinâmica (***)	3.385.109	3.170.177
▪ 1532/2013 - Aq. De material hospitalar (***)	3.202.080	3.009.130
Total – R\$1	<u>11.336.149</u>	<u>10.615.245</u>

(\*) Valores a receber.

(\*\*) Valores recebidos a executar.

(\*\*\*) Valores recebidos a devolver.

## 17. PROVISÕES PARA CONTINGÊNCIAS JUDICIAIS

Estão registrados os valores das contingências nas áreas Administrativa, Cível e Trabalhista com probabilidade de perda provável, conforme prognóstico da assessoria jurídica.

Em 31.12.24, a Entidade responde por outras ações judiciais de naturezas cíveis e trabalhistas totalizando R\$20.684.389, cuja possibilidade de perda é considerada como "possível", antevendo os seus assessores jurídicos, na maioria dos casos, êxito para o Hospital no desfecho das lides.

# Notas Explicativas

## ASSOCIAÇÃO HOSPITALAR SANTA ROSÁLIA

### 18. RECEITAS COM SUBVENÇÕES

Podem assim ser resumidos:

Descrição	Exercício findo em:	
	31.12.24	31.12.23
▪ Subvenções Federais/Estaduais/Municipais (a)	70.054.991	63.983.563
▪ Incentivos a contratualização SUS (b)	7.496.034	7.440.663
▪ Doações Pessoas Físicas/Jurídicas (c)	473.569	728.838
Total – R\$1	78.024.594	72.153.064

- a. Estão registrados os valores recebidos decorrentes dos recursos de emendas parlamentares de incremento ao recurso MAC, receita de convênios federais/estaduais/municipais para custeio e investimento e as subvenções de retaguarda e custeio dos programas Rede Cegonha, Rede Resposta, VALORA MINAS e CGBP. Segue abaixo a segregação dos valores recebidos em 2024:

Descrição	Exercício findo em:	
	31.12.24	31.12.23
▪ Rede Cegonha Federal	1.719.617	1.719.617
▪ Rede Resposta Federal	2.400.000	2.400.000
▪ Casa da Gestante, Bebê e Puérpera - CGBP	540.000	540.000
▪ Valora Minas	10.761.708	13.999.200
▪ Valora Minas - Opera Mais	280.309	411.889
▪ Piso Salarial Profissional da Enfermagem	9.144.263	7.372.568
▪ Portaria nº 632, de 19/05/2023	-	10.062.800
▪ Portaria nº 8.461, de 17/12/2022	-	75.472
▪ Portaria nº 3.812, de 29/10/2022	-	630.829
▪ Portaria nº 443, de 03/04/2023	-	3.868.917
▪ Portaria nº 589, de 05/05/2023	-	13.200.000
▪ Portaria nº 6.948, de 04/12/2019	-	209.899
▪ Portaria nº 811, de 30/06/2023	-	4.200.000
▪ Pronas - Reestruturação Triagem Auditiva Neonatal	-	100.655
▪ Resolução SES/MG nº 5.559, de 26/12/2016	-	965.644
▪ Resolução SES/MG nº 5.568, de 28/12/2016	-	234.852
▪ Resolução SES/MG nº 12/2022	-	384.879
▪ Resolução SES/MG nº 7.869, 12/2022	-	168.000
▪ Resolução SES/MG nº 7.874, 12/2021	-	1.540.261
▪ Resolução SES/MG nº 7.925, 12/2022	-	43.877
▪ Resolução SES/MG nº 8.771, de 17/05/2023	-	160.000
▪ Resolução SES/MG nº 8.941, de 02/02/2023	-	360.000
▪ Convênio Federal nº 917373/2021	-	456.669
▪ Convênio Federal nº 929494/2022	-	129.750
▪ Convênio Federal nº 935242/2022	24.968	676.045
▪ Convênio Federal nº 937793/2022	8.313	71.740
▪ Convênio Federal nº 944499/2023	637.557	-
▪ Convênio Federal nº 942630/2023	480.600	-
▪ Convênio Federal nº 955186/2023	280.000	-

Continua...

# Notas Explicativas

## ASSOCIAÇÃO HOSPITALAR SANTA ROSÁLIA

### Receitas com subvenções/ Continuação...

▪ Portaria nº 2.218, de 06/12/2023	4.000.000	-
▪ Portaria nº 2.742, de 26/12/2023	4.000.000	-
▪ Portarias nº 544 e 2.742, de 03/05 e 26/12/2023	200.000	-
▪ Portaria nº 3.636, de 29/04/2024	5.100.000	-
▪ Portaria nº 3.975, de 21/05/2024	500.000	-
▪ Portaria nº 3.604, de 19/04/2024	1.435.793	-
▪ Portaria nº 4.480, de 21/06/2024	1.000.000	-
▪ Portaria nº 4.352, de 10/06/2024	500.000	-
▪ Portaria nº 4.452, de 18/06/2024	300.000	-
▪ Portaria nº 4.693, de 01/07/202	3.000.000	-
▪ Portaria nº 3.590, de 18/04/202	500.000	-
▪ Portaria nº 3.591, de 18/04/2024	1.200.000	-
▪ Portaria nº 4.727, de 03/07/2024	2.000.000	-
▪ Portaria nº 4.080, de 24/05/202	500.000	-
▪ Portaria nº 3.591, de 24/05/2024	100.000	-
▪ Portaria nº 3.665/2024, de 29/04/2024	2.279.472	-
▪ Portaria nº 3.862, de 17/05/2024	1.000.000	-
▪ Resolução SES/MG nº 5.508, de 06/12/2016	653.836	-
▪ Resolução SES/MG nº 9.478, de 30/04/2024	4.414.000	-
▪ Resolução SES/MG nº 7.775, de 15/10/2021	607.168	-
▪ Resolução SES/MG nº 7.560, de 17/06/2021	397.722	-
▪ Resolução SES/MG nº 7.925, de 10/12/2021	158.443	-
▪ Resolução SES/MG nº 8.747, de 17/05/2023	364.248	-
▪ Resolução SES/MG nº 8.983, de 11/09/2023	69.323	-
▪ Resolução SES/MG nº 7.925, de 10/12/202	55.383	-
▪ Resolução SES/MG nº 9.245, de 19/12/2023	18.695	-
▪ Resolução SES/MG nº 9.378, de 08/03/2024	80.398	-
▪ Resolução SES/MG nº 7.869, de 19/11/2021	51.682	-
▪ Deliberação nº 4.301, de 25/07/2023	5.000.000	-
▪ Deliberação nº 4.569, de 30/01/2024	700.000	-
▪ Lei 171/2023	3.591.493	-
Total - R\$1	<u>70.054.991</u>	<u>63.983.563</u>

- b. Estão registrados os valores recebidos de incentivos à contratualização SUS como: IAC, Integrasus, incentivo cirurgia cardíaca, incentivo Leitos UTI e custeio vigilância;
- c. Estão registrados os valores de notas de doações de material e medicamentos por fornecedores, doações/patrocínio de pessoas físicas e jurídicas para serem usados na atividade hospitalar e na campanha de doação de sangue.

## 19. ISENÇÕES DE CONTRIBUIÇÕES

A Entidade usufrui das isenções das contribuições por ser portadora do Certificado de Entidade Beneficente de Assistência Social na Área da Saúde (CEBAS) e por atender aos requisitos estabelecidos pelos normativos legais das Leis nº 12.101/09, nº 12.868/13 e das Portarias do Ministério da Saúde nº 3.355/10 e de nº 834/16, sendo requisito de obtenção e renovação.



# Notas Explicativas

## ASSOCIAÇÃO HOSPITALAR SANTA ROSÁLIA

---

A Entidade vem atendendo nos últimos anos, dentre outros requisitos formais estabelecidos, o requisito I de acordo com o art. 4, parágrafo único da Portaria nº 834 de 24 de abril de 2016:

*Art. 4º O Certificado de Entidade Beneficente de Assistência Social na Área de Saúde (CEBAS) será concedido às pessoas jurídicas de direito privado, sem fins lucrativos, reconhecidas como entidades beneficentes de assistência social com a finalidade de prestação de serviços na área de saúde e que atendam ao disposto na Lei nº 12.101, de 27 de novembro de 2009, na Lei nº 12.868, de 15 de outubro de 2013, no Decreto nº 7.300, de 14 setembro de 2010, no Decreto nº 8.242, de 23 de maio de 2014, e nesta Portaria.*

*Parágrafo único. As pessoas jurídicas de que trata o "caput" poderão comprovar sua condição de beneficente para fins de certificação das seguintes formas:*

*I - pela prestação anual de serviços ao SUS no percentual mínimo de 60% (sessenta por cento), em conformidade com o art. 4º e 6º da Lei nº 12.101, de 2009;*

Para a Entidade usufruir das isenções é preciso que ela ofereça todos os seus serviços ao SUS no percentual mínimo de 60%, e comprove anualmente, o mesmo percentual em internações realizadas medida por paciente-dia.

A renovação do Certificado (CEBAS) para a vigência de 01/01/2021 a 31/12/2023 foi deferida pelo Ministério da Saúde através da Portaria nº 282, de 19 de março de 2021, publicada no DOU de 26/03/2021.

A vigência do Certificado foi prorrogada para 31/12/2024, conforme Portaria SAES/MS Nº 1.030, de 30 de novembro de 2023 - Prorroga a vigência CEBAS da Associação Hospitalar Santa Rosália - Teófilo Otoni. Em 2024 o hospital protocolou tempestivamente junto ao ministério da saúde o requerimento de renovação do CEBAS para o período de 2025 a 2027, conforme protocolo número: 25000.174900/2024-07.

Os dados avaliados pelo Ministério da Saúde para deferimento da renovação do certificado foram do exercício de 2019. Ademais, em 2024, conforme painel estatístico, do total das internações realizadas, cerca de 80% do total de paciente-dia são referentes a pacientes do SUS.

# Notas Explicativas

## ASSOCIAÇÃO HOSPITALAR SANTA ROSÁLIA

Até o exercício social de 2016, as isenções eram contabilizadas em contas de compensação; desde 2017 as isenções usufruídas passaram a ser registradas nas contas de resultado, totalizando em 2024 o valor de R\$15.094.517 mil (R\$12.840.898 mil em 2023), e podem assim ser evidenciadas:

	Exercício findo em:	
	31.12.24	31.12.23
▪ INSS - Cota Patronal INSS 2024	12.805.382	10.762.297
▪ Cofins	1.835.423	1.693.698
▪ Pis sobre folha	453.712	384.903
Total – R\$1	<u>15.094.517</u>	<u>12.840.898</u>

## 20. TRABALHO VOLUNTÁRIO

De acordo com a revisão da ITG 2002 (R1) - Entidades sem fins lucrativos, de 21 de agosto de 2015 (DOU de 02.09.2015), item 19, a receita e o respectivo custo dos trabalhos voluntários, referente aos membros dos Conselhos Deliberativo e Fiscal, estão sendo reconhecidos pelos seus valores justos mensurados na DRE, conforme abaixo demonstrado:

	Exercício findo em:	
	31.12.24	31.12.23
▪ Membros integrantes dos Órgãos da Administração (a)	<u>1.011.933</u>	<u>946.000</u>
Total – R\$1	<u>1.011.933</u>	<u>946.000</u>

- a. Estão registradas em 2024 a mensuração dos trabalhos voluntários dos membros integrantes dos Órgãos da Administração estipulados em 1(um) salário mínimo mensal para cada membro.

## 21. PARTES RELACIONADAS

Parte relacionada é a pessoa ou a Entidade que se relaciona de maneira relevante com o Hospital Santa Rosália. A NBC TG 05 cita a obrigação de registrar em notas explicativas o montante a pagar e a receber das partes relacionadas. Destacamos entre as nossas partes relacionadas os nossos membros estatutários e as pessoas jurídicas ligadas aos mesmos.

Foram realizadas transações com membros estatutários na forma de pagamento de serviços prestados e fornecimentos de serviços. Os valores e prazos oferecidos para estes membros são condizentes com os praticados com os demais. Não há valores a receber e a pagar aos membros estatutários na data de 31/12/2024.

# Notas Explicativas

## ASSOCIAÇÃO HOSPITALAR SANTA ROSÁLIA

---

### 22. OUTRAS RECEITAS OPERACIONAIS

Estão registradas outras receitas de vendas de materiais recicláveis, venda de refeições, inventários de estoque e recuperação de despesas.

Podem assim ser resumidos:

	Exercício findo em:	
	31.12.24	31.12.23
▪ Outras Receitas	<u>75.730</u>	<u>2.662.526</u>
Total – R\$1	<u><u>75.730</u></u>	<u><u>2.662.526</u></u>

\* \* \*

### ADMINISTRAÇÃO

ILTER VOLMER MARTINS – Provedor  
JOÃO CARLOS DA CUNHA MELLO – 1º. Vice-Provedor  
ALOYSIO HAUEISEN – 2º. Vice-Provedor  
PAULO TEIXEIRA REMÍGIO – 1º Tesoureiro  
GUSTAVO HENRIQUE GAZZINELLI – 2º Tesoureiro  
ANANIAS PINHEIRO ALVES – Diretor Operacional

### CONTADORA RESPONSÁVEL

MERIANE PEREIRA FERNANDES - CRCMG – 97.125











**Rua Dr. Onofre, 575 - Centro - Teófilo Otoni MG - CEP.:39800-052**

 **/hsrosalia**

 **/hospitalsantarosalia**

 **hospitalsantarosalia.org.br**